

25 de novembre



PACTE PALMA
CONTRA LA VIOLÈNCIA DE GÈNERE

**Dia Internacional contra
la Violència cap a les Dones**

**INFORME D'ACTUACIONS SOBRE VIOLÈNCIA
DE GÈNERE A L'AJUNTAMENT DE PALMA
2011 – 2012**



PACTE PALMA
CONTRA LA VIOLÈNCIA DE GÈNERE

Índex

1. PRESENTACIÓ	3
2. QUANTIFICACIÓ DE LA VIOLÈNCIA DE GÈNERE	6
2.1. DELICTES INGRESSATS	6
2.2. DONES MORTES PER VIOLÈNCIA DE GÈNERE	7
2.3. MESURES JUDICIALS	8
2.4. DENUNCIES	10
2.5. ORDRES DE PROTECCIÓ	10
3. ATENCIÓ A LES VÍCTIMES DE VIOLÈNCIA DE GÈNERE	12
3.1. ATENCIÓ DE QUALITAT A LES VÍCTIMES	12
3.1.1. Carta de compromisos del Servei d'Atenció a les Víctimes de Violència de Gènere	12
3.1.2. Carta de compromisos per a l'Assistència per a Víctimes de Violència Domèstica i de Gènere	14
3.2. SERVEIS MUNICIPALS D'ATENCIÓ A LES VÍCTIMES DE VIOLÈNCIA DE GÈNERE.....	14
3.2.1. Servei d'Atenció Integral a Víctimes de Violència de Gènere	15
3.2.2. Mentories: atenció als fills i filles, víctimes de violència de gènere.....	18
3.2.3. Programa d'Atenció a Persones Maltractadores dins l'Àmbit de la Relació de Parella.....	21
3.2.4. Fitxer Declaració voluntària de risc (DVR) 112	25
3.2.5. Pacte Palma Contra la Violència de Gènere.....	26
3.2.6. Servei d'Acollida a Dona i Família (SADIF)	30
3.2.7. Grup Operatiu de Violència domèstica de la Policia Local de Palma (GOVD).....	32



PACTE PALMA
CONTRA LA VIOLÈNCIA DE GÈNERE

1. Presentació

L'any 1999, l'Assemblea General de Nacions Unides va declarar el 25 de novembre Dia Internacional d'Eliminació de la Violència contra les Dones. Des d'aquesta data, s'han desenvolupat millores legislatives, judicials, policials i socials per a eradicar aquesta xacra.

No obstant això el problema continua existint i cada any sentim notícies relacionades amb la mort de dones a mans de les seves parelles o exparelles.

L'Ajuntament de Palma vol un model de convivència basat en el respecte i la col·laboració entre dones i homes. Té com a objectiu prioritari desenvolupar actuacions destinades a la prevenció, eradicació, protecció i atenció integral a les persones que pateixen violència de gènere.

En aquest sentit l'Ajuntament manté diferents línies d'actuació:

- Atenció social i psicoeducativa a les dones víctimes i als seus fills i filles
- Protecció i seguretat de les víctimes
- Atenció reeducativa a les persones agressores
- Actuacions preventives mitjançant la formació i la sensibilització

Alguns d'aquests serveis estan integrats en el Sistema de gestió de qualitat de l'Ajuntament: La carta de compromisos de l'Àrea d'Educació, Família Igualtat i Majors i la de Policia Local defineixen la responsabilitat municipal envers les dones víctimes, els seus infants i els maltractadors que volen canviar.

L'atenció a la violència de gènere requereix un abordatge integral. Per a millorar l'eficàcia del sistema és necessari que els diferents serveis d'atenció i protecció implicats treballin coordinadament, comparteixin la informació, avaluin els resultats i implementin les mesures correctores adients. Per això, i en el marc de les seves competències, els serveis municipals aposten per la coordinació interna i el treball en xarxa.

En el programa d'actes de commemoració del 25 de novembre es presenta aquest informe sobre les actuacions sobre violència de gènere que realitza l'Ajuntament de Palma.

L'informe s'estructura en dues parts: La primera és una aproximació a la magnitud del problema, amb un recull de dades sobre violència de gènere registrada, dones mortes a mans de les seves parelles o exparelles, dades procedents del Consell General del Poder Judicial, sobre denúncies, delictes i ordres de protecció.



PACTE PALMA
CONTRA LA VIOLÈNCIA DE GÈNERE

La segona part presenta informació relativa a l'atenció específica dels diferents serveis municipals que atenen les víctimes de violència de gènere.

Per a la seva elaboració s'han utilitzat dades procedents de:

- Consell General del Poder Judicial
- Secretaria General d'Igualtat
- Memòries dels serveis d'atenció
- Cartes de compromisos de l'Ajuntament de Palma

Els diferents tempos en la publicació de les dades i els diferents criteris de desagregació territorial que utilitzen els organismes és una mancança que limita l'abast de l'informe i la seva lectura des de diferents òptiques. És sens dubte un repte que s'haurà d'assolir amb la col·laboració interinstitucional per a facilitar la planificació de l'atenció a l'àmbit local.



PACTE PALMA
CONTRA LA VIOLÈNCIA DE GÈNERE

Primera part: magnitud del problema



PACTE PALMA
CONTRA LA VIOLÈNCIA DE GÈNERE

2. Quantificació de la violència de gènere.

2.1 Delictes ingressats

Segons es desprèn de les dades publicades pel Consell General del Poder Judicial durant l'any 2011, al partit judicial de Palma, ingressaren 3.888 delictes per violència sobre la dona.

La major part d'aquests delictes (72'97%) foren lesions i maltractaments, seguits de delictes contra la llibertat (20'09%), trencaments de mesures (2'06%) i trencament de penes (1,49%).

La xifra total s'ha incrementat en 948 casos respecte als delictes ingressats al partit judicial de Palma l'any 2010.

Per altra banda, malauradament, a les Balears l'any 2011 s'ha tornat a donar un cas de víctima mortal per violència de gènere en el àmbit de la parella o exparella.

Senyalar que al llarg dels anys, les lesions i maltractaments han estat i continuen essent el delicte ingressat de violència de gènere més elevat, amb molta diferència amb els altres. L'any 2011 va suposar el 72'97% dels delictes ingressats per violència contra la dona al partit judicial de Palma.

*partit judicial de palma: Algaida, Andratx, Banyalbufar, Bunyola, Calvià, Deià, Esporles, Estellencs, Fornalutx, Lluçmajor, Marratxi, Puigpunyent, S.Eugènia, Sta, María del Camí, Sóller, Valldemossa.



PACTE PALMA
CONTRA LA VIOLÈNCIA DE GÈNERE

2.2. Dones mortes per violència de gènere

Lluny d'acabar amb aquesta xacra social, l'any passat el nombre de dones mortes a l'Estat espanyol a mans de les seves parelles o exparelles va ser de 61. Aquesta dada suposa 13 persones menys que l'any 2.010. Fins 20 de novembre del 2012, comptabilitzam a l'Estat espanyol 43 dones mortes per violència de gènere, una a la nostra comunitat autònoma.

Víctimes mortals per violència de gènere per CA

	2007	2008	2009	2010	2011	(20 nov.) 2012
total	71	76	56	73	61	43
Andalusia	8	9	14	17	16	6
Aragó	2	1	0	2	2	0
Astúries	2	1	0	5	2	1
Illes Balears	1	1	1	2	1	2
Canàries	6	5	5	7	3	2
Cantàbria	2	0	0	0	0	0
Castella - La Manxa	5	3	1	3	1	3
Castella - Lleó	3	6	1	4	2	2
Catalunya	12	10	10	12	9	11
Comunitat Valenciana	10	10	9	8	8	6
Extremadura	0	0	1	1	0	1
Galícia	5	7	3	2	3	3
Madrid	9	11	5	7	9	5
Múrcia	2	4	2	1	2	0
Navarra	1	3	0	0	1	0
País Basc	2	3	2	2	2	1
La Rioja	0	2	1	0	0	0
Ceuta	0	0	1	0	0	0
Melilla	1	0	0	0	0	0

Font: Ministeri d'Igualtat



PACTE PALMA
CONTRA LA VIOLÈNCIA DE GÈNERE

2.3. Mesures judicials

En aquest apartat es recullen les dades de mesures judicials de protecció, de naturalesa penal i civil, dictades en casos de violència de gènere.

Al partit judicial de Palma l'any 2011 es dictaren 812 mesures de natura penal i 124 de natura civil.

Les mesures més freqüents varen ser les d'allunyament amb un 28'45% i les de prohibició de comunicació amb un 35'71% del total. Aquestes mesures han estat les més elevades al llarg dels tres darrers anys.

En relació a les mesures de natura civil, es poden destacar com les més nombroses la prestació d'aliments i l'atribució de l'habitatge.

Evolució de les mesures judicials de protecció de natura penal i civil de la violència contra la dona al partit judicial de Palma. Anys 2009-2011

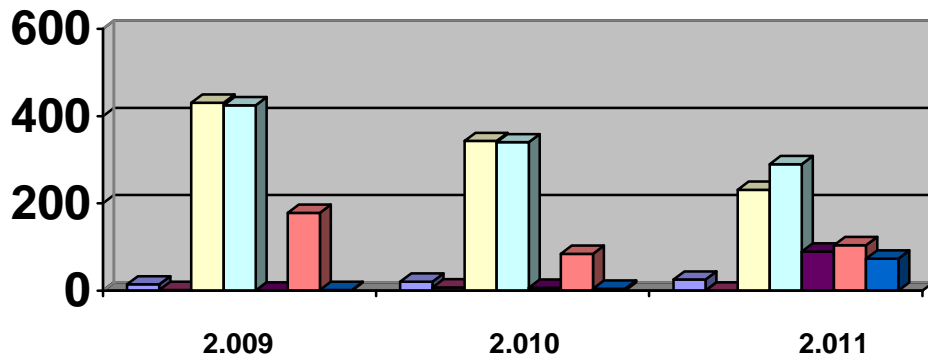
	2.009	2.010	2.011
Total natura penal	1050	804	812
Privativa de llibertat	14	20	25
Sortida del domicili	1	7	0
Allunyament	431	343	231
Prohibició de comunicació	425	340	290
Prohibició de tornar al lloc del delictes	0	6	89
Suspensió tinença, ús d'armes	178	84	104
Altres	1	4	73
Total natura civil	92	124	82
Atribució de l'habitatge	20	35	22
Permuta ús habitatge familiar	0	0	0
Suspensió regim visites	1	6	1
Suspensió pàtria potestat	0	0	0
Suspensió guarda i custòdia	15	20	9
Prestació aliments	32	41	31
Sobre protecció menor	0	1	1
Altres	24	21	18

Font: dades del Consell General del Poder Judicial

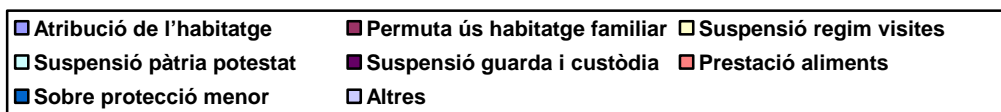
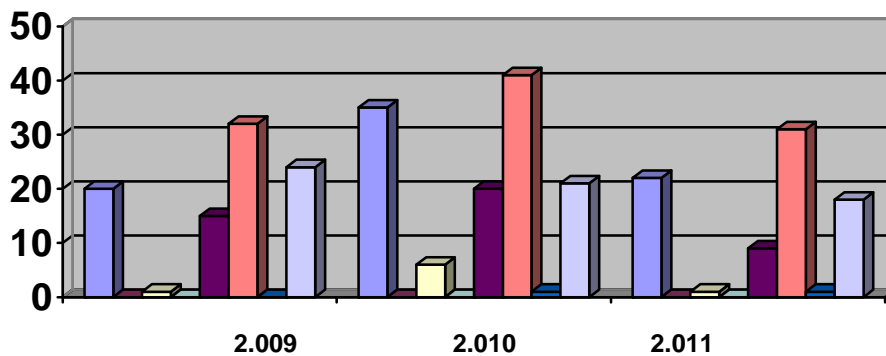


PACTE PALMA
CONTRA LA VIOLÈNCIA DE GÈNERE

Mesures judicials de protecció de natura penal de VG. Palma 2009-2011



Mesures judicials de protecció de natura civil de VG. Palma 2009 - 2011





PACTE PALMA
CONTRA LA VIOLÈNCIA DE GÈNERE

2.4. Denuncies

A l'Estat espanyol l'any 2011 es varen interposar 134.002 denúncies, 103 menys que l'any 2010, el que suposa una estabilitat en el nombre de denúncies interposades, si bé l'any 2010 es va registrar un descens de 1.435 denúncies respecte de l'any 2009.

Observant aquesta dada referida a la taxa per habitant, es pot assenyalar que hi ha molt poques variacions respecte l'any anterior; s'ha passat de 56'4 denúncies per 10.000 dones l'any 2010 a 56,05 l'any 2011. L'any 2009 el nombre de denúncies per 10.000 dones va ser lleugerament superior, 57'4.

La nostra comunitat continua essent, juntament amb Canàries, Múrcia i València, la que té major taxa de denúncies per habitant.

2.5 Ordres de protecció

L'any 2011 es varen sol·licitar 35.813 ordres de protecció en tot l'Estat, un 5,53% menys que l'any 2010.

Ordres de protecció sol·licitades per sexe i nacionalitat per violència contra la dona. Any 2011

	Illes Balears	Partit Judicial de Palma
Total	831	391
Víctima dona espanyola major d'etat	512	266
Víctima dona espanyola menor d'etat	2	1
Víctima dona estrangera major d'etat	315	124
Víctima dona estrangera menor d'etat	2	0
Denunciat home espanyol	501	263
Denunciat home estranger	330	128

Font: dades del Consell General del Poder Judicial

Persones jutjades per violència de gènere als jutjats de violència sobre la dona de Palma. Any 2011

	numero	percentatge
Total	391	100%
Cònjuge	82	20,97%
Excònjuge	46	11,76%
Relació afectiva	60	15,35%
Exrelacióafectiva	203	51,92%

Font: Jutjats de violència contra la dona 1 i 2 de Palma



PACTE PALMA
CONTRA LA VIOLÈNCIA DE GÈNERE

Segona part:

Atenció específica dels

serveis municipals a les

víctimes de violència de

gènere



3. Atenció a les víctimes de violència de gènere

3.1. Atenció de qualitat a les víctimes

L'Ajuntament de Palma vol treballar per una ciutat sense violència de gènere i amb una atenció integral i de qualitat a les persones que la pateixen. Ho fa implantant un model de gestió de qualitat basat en la millora contínua, que ens permet utilitzar nous mètodes per a servir millor la ciutadania, d'una manera més eficaç, eficient i moderna.

L'atenció integral a les víctimes de violència de gènere i el treball per a eradicar la violència, s'ha d'entendre dins el marc de la col·laboració i complementació amb la xarxa de serveis més ampla. L'Ajuntament vetllarà per a mantenir i reforçar els vincles que possibilitin el treball en xarxa, ja que és la suma d'esforços la que propiciarà l'avanç.

Aquest marc es desplega i concreta a través de les cartes de compromisos del Servei d'Atenció a les Víctimes de Violència de Gènere adscrit a l'Àrea d'Educació, Família, Igualtat i Majors i de la Carta de compromisos per a l'assistència per a víctimes de violència domèstica i de gènere del Grup Operatiu de Violència Domèstica de la Policia Local de Palma, adscrit a l'Àrea de Seguretat Ciutadana.

S'incorpora l'enllaç a través del qual es pot accedir als tríptics i els quadres de comandament dels indicadors de qualitat de les dues cartes de compromisos dels serveis d'atenció a les víctimes de violència de gènere:

http://www.palmademallorca.es/IMI/PORTAL/PRD/fdes_d4_v3.jsp?codMenu=1540&language=ca

A continuació es recullen les dades més significatives d'aquestes cartes referides a l'atenció realitzada al llarg de l'any 2011.

3.1.1. Carta de compromisos del Servei d'Atenció a les Víctimes de Violència de Gènere.

Aquesta carta de compromisos compta amb la certificació AENOR, i amb ella es vol:



PACTE PALMA
CONTRA LA VIOLÈNCIA DE GÈNERE

- Definir i difondre les línies d'intervenció del Servei d'Atenció a Víctimes de Violència de Gènere, així com els compromisos assolits per portar-les a terme.
- Fer que sigui el punt de trobada entre persones usuàries i professionals, propiciant la participació i el intercanvi per a aconseguir que l'oferta doni resposta a les necessitats reals.
- Impulsar la millora contínua del Servei per a oferir una atenció integral i de qualitat a les víctimes de violència de gènere.
- Fer un seguiment del grau de compliment d'aquests compromisos i comunicar-ne els resultats.

L'any 2011, la carta de compromisos ha complert amb els requisits de la norma de referència. De fet en auditoria externa s'ha considerat que els compromisos adquirits es troben en un estat madur en quant a control i resultats.

- El temps d'espera entre la demanda i l'atenció no va superar els 3 dies hàbils en el 99% de les demandes.
- Disponibilitat d'acompanyament en el 100% de casos, a interposar denúncia, dins l'horari d'atenció del servei.
- La valoració de les demandes d'atenció terapèutica per a les persones víctimes i els seus fills i filles, es va fer en un termini no superior a 15 dies hàbils en el 100% dels casos.
- Es va donar resposta a totes les demandes d'atenció de les persones agressores, en un termini inferior a 5 dies hàbils en el 100% dels casos.
- El grau de satisfacció de les persones ateses es de 94%.

Els aspectes més ben valorats per part de les persones usuàries han estat; l'atenció del servei, les instal·lacions i la seguretat. Quant als professionals, els aspectes més ben valorats han estat el interès per ajudar i el sentir-se escoltada.

http://www.palmademallorca.es/portal/PALMA/contenedor1.jsp?seccion=s_fdes_d4_v1.jsp&contenido=41577&tipo=6&nivel=1400&layout=contenedor1.jsp&codResi=1&language=ca&codMenu=1541&codMenuSN=1540



PACTE PALMA
CONTRA LA VIOLÈNCIA DE GÈNERE

3.1.2. Carta de compromisos per a l'assistència per a víctimes de violència domèstica i de gènere

La Policia Local de Palma va optar per establir a l'any 2006 una Carta de serveis en la qual s'estableixen uns indicadors de qualitat en les atencions realitzades que permeten mesurar el percentatge d'atencions que es realitzen dins uns estàndards prefixats.

Aquesta carta de compromisos també compta amb la certificació AENOR, i amb ella es vol:

Prevenir i pal·liar, en la mesura que sigui possible, les situacions de violència domèstica i de gènere, assistint les víctimes de forma integral, així com disminuir la victimització secundària.

Treballar de forma integral i donar cobertura especialitzada a les tasques policials relacionades amb violència domèstica i de gènere.

Els resultats de la Carta son molt positius per a tots els indicadors, superen àmpliament els ítems establerts en la carta de compromisos.

- El 99'85% de les demandes d'auxili al 092 s'atencen abans de 9 minuts.
- El 98'95% de les assistències psicològiques en situació de crisi s'atencen abans de 30 minuts (99'12% l'any 2010).
- Es tutela el 100% de les víctimes que ho requereixen.
- El 95'37% de les persones enquestades mitjançant un sondeig telefònic un mes després d'interposar una denúncia tenen una opinió favorable sobre l'atenció rebuda (96'51% any 2010).

-

http://www.palmademallorca.es/portal/PALMA/contenedor1.jsp?seccion=s_fdes_d4_v1.jsp&contenido=41577&tipo=6&nivel=1400&layout=contenedor1.jsp&codResi=1&language=ca&codMenu=1541&codMenuSN=1540

3.2. Serveis municipals d'atenció a les víctimes de violència de gènere.

Organització dels serveis:

Fins al 15 de febrer del 2.1012, els serveis municipals d'atenció a les víctimes de violència de gènere estaven organitzats en tres serveis diferenciats: "Servei d'Atenció Integral a Víctimes de Violència de Gènere", "Mentories: atenció als fills i filles, víctimes de violència de gènere" i "Programa d'atenció a persones maltractadores dins l'àmbit de la relació de parella". A partir de la darrera



PACTE PALMA
CONTRA LA VIOLÈNCIA DE GÈNERE

contractació ha passat a ser un únic servei “Servei municipal d’atenció integral a la violència de gènere” subdividit en tres programes. En aquest informe, al estar integrat majoritàriament per dades del 2.011, encara s’empra la nomenclatura anterior.

3.2.1. Servei d’Atenció Integral a Víctimes de Violència de Gènere (SAIVVG).

Línia d’intervenció/objectius

La finalitat del servei és prestar atenció social a dones víctimes de violència de gènere del municipi de Palma, des d’una perspectiva integral i en xarxa.

S’ofereix:

- **Informació, orientació, assessorament** a víctimes de violència de gènere i als professionals que les atenen, en temes de violència de gènere.
- **Servei d’acompanyament** personalitzat a les víctimes en les gestions vinculades a la seva situació i al seu seguiment.
- **Servei de teleassistència mòbil** que ofereix atenció, seguretat i protecció les 24 hores del dia a les víctimes amb ordre de protecció (ATEMPRO).

Equip d’atenció:

Dues treballadores socials, dues monitores d’acompanyament i una auxiliar informadora.

Dades d’atenció:

	2.010	2.011	2.012 (3 trimestres)
Persones ateses (noves)	162	141	102
Casos treballats	399	419	431
Acompanyaments realitzats	288	252	205
Persones acompanyades	122	116	118
ATEMPRO tramitats (nous)	53	26	39
Persones amb ATEMPRO	172	118	161
Professionals assessorats	21	17	8



PACTE PALMA
CONTRA LA VIOLÈNCIA DE GÈNERE

Perfil de les persones ateses el 2011:

Edat:

Les franges d'edat amb major nombre de persones usuàries, ha estat la situada entre el 35 i els 39 anys, essent la mitjana d'etat total de les persones ateses de 37 anys.

Situació laboral:

Situació laboral	Nombre de persones	%
Activa aturada	77	61,60%
Activa ocupada	26	20,80%
Inactives	4	3,20%
No consta	1	0,80%
Situació irregular	9	7,20%
Desconeixement	8	6,40%
Total	125	100%

Nacionalitat:

Nacionalitat	Nombre de persones	%
Persones espanyoles	73	58,4%
Persones immigrants comunitàries	7	5,6%
Persones immigrants no comunitàries	45	36%
total	125	100

Nivell d'ingressos:

Nivell d'ingressos:	Núm. persones	%
Cap	35	28%
De 1 a 600 €	35	28%
De 601 a 900 €	10	8%
De 901 a 1500 €	7	5,6%
Més de 1500 €	1	0,8%
N.C.	3	2,4%
Desconegut	34	27,2%
Total	125	100%



PACTE PALMA
CONTRA LA VIOLÈNCIA DE GÈNERE

Assenyalem el baix nivell d'ingressos econòmics de les dones ateses, tant sol un 6,4% te uns ingressos superiors a 900 € mensuals.

El grup majoritari de dones es troba en franges d'edats actives i el 68,8% te fills/es a càrrec, la qual cosa indica la necessitat de suport social i prestacions bàsiques que tenen les dones víctimes per aconseguir sortir de la seva situació.

Tipus de violència:

Tipus de violència:	Número persones	%
Violència Física	89	71,20%
Violència psicològica	110	88%
Violència sexual	9	7,20%
Violència econòmica	34	27,20%
Violència social	23	18,40%

Mesures penals:

Mesures penals de les persones ateses pel SAIVVG		
	Núm persones	%
Denúncies	72	36%
Ordres de protecció o allunyament sol·licitades	61	30%
Ordres de protecció o allunyament concedides	46	23%
Sentències condemnatòries a mantenir l'allunyament per judici ràpid	20	10%
Sentències condemnatòries a mantenir l'allunyament per judici ordinari	2	1%

Forma de gestió

Servei de titularitat municipal gestionat, mitjançant contractació externa per la Fundació IReS - Institut de Reinserció Social



PACTE PALMA
CONTRA LA VIOLÈNCIA DE GÈNERE

3.2.2.- Mentories: atenció als fills i filles, víctimes de violència de gènere

Línia d'intervenció/objectius

Des del programa Mentories s'ofereix atenció psicosocial als fills i filles de víctimes de violència gènere intra-familiar.

Té com a objectiu principal ajudar-los a identificar models materns i paterns positius que permetin construir noves formes de relació, evitant el cicle repetitiu de la violència, afavorint nous models i patrons de relació basats en la no violència i el foment de la igualtat.

Triple perspectiva del treball:

- Treball en grup: sessions grupals, d'una hora i mitja de durada, agrupats per franges d'edat (4-9 anys; 10-14 anys i 15-18 anys). El número de sessions per grup es de 20.
- Treball individual: Tutories individualitzades d'aquells casos en què sigui més necessària l'ajuda i el suport personalitzat.
- Treball interfamiliar: sessions grupals d'una hora i mitja de durada, de suport a les mares o tutors, per facilitar la comprensió dels canvis que farà l' infant i així poder ajudar-lo en la seva recuperació. En total es realitzaran 20 sessions.

Equip d'atenció

L'equip d'atenció esta integrat per dos professionals de psicologia (una psicòloga i un psicòleg infantil) i una educadora social. Compta amb el suport d'una tècnica d'administració i d'una cap de projecte.

Dades d'atenció 2011:

Des de gener fins a desembre de 2011, el total de demandes ateses pel servei ha estat de 71.

En l'any 2010 el total de noves entrades va ser de 81.

En el període de gener a setembre de 2012, s'han rebut un total de 53 mares i 80 menors, 4 persones més que el mateix període de 2.011.



PACTE PALMA
CONTRA LA VIOLÈNCIA DE GÈNERE

Demandes ateses any 2.011:

USUARIS		Persones	(%)
Menors	Nines	42	23'1%
	Nins	69	37'9%
Persones adultes	Mares	71	39%
	Pares	0	0%
TOTAL		182	100

Respecte a la procedència dels casos cal destacar que de les 71 demandes d'atenció, 31 el (43'7%) han arribat directament al servei, i la resta (56'3%) han arribat derivades per diferents serveis. Això suposa una consolidació de les entrades que arriben directament al servei. En el 2010 el percentatge va ser de 48%, però en anys anteriors aquestes eren molt manco significatives: en el 2009 el 23% i a l'any 2008 no es va produir cap entrada directa.

De les 71 demandes d'atenció s'han obert 59 expedients durant el 2011. És a dir s'ha iniciat el treball amb 59 famílies, de les quals s'han atès 87 menors i 59 mares, que fan un total de 146 persones ateses directament. Amés, també han estat beneficiaris indirectes del servei els germans i germanes dels menors participants, que han estat 32. Això suma un total de 178 persones beneficiaries del Projecte Mentories durant el 2011.

USUARIS		2.010	2.011
Menors		88	87
Persona adulta referent	Mares	64	59
	Pares	2	0
Total		154	146



PACTE PALMA
CONTRA LA VIOLÈNCIA DE GÈNERE

Per altra banda, cal destacar la valoració positiva que fan les famílies ateses en referència al procés i als resultats de la intervenció, tant a nivell formal a través dels qüestionaris de satisfacció recopilats, com a nivell informal mitjançant les verbalitzacions de menors i mares.

Perfil de les persones ateses a 2011

Edat dels menors:

EDATS	Nines	Nins	Total
4 – 9 anys	26	29	55
10 - 14 anys	8	19	27
15 – 18 anys	4	1	5
Total	38	49	87

Pel que fa a l'edat de les persones adultes referents ateses (mares), el major percentatge, 50'8%, es troba en una edat compresa entre els 31 i 40 anys, seguida del grup d'edat entre 41 i 50 anys amb un 22%

Nacionalitat:

Nacionalitat	Mares	%
Espanyola	41	69,5%
Estrangera comunitària	3	5%
Estrangera no comunitària	15	25,5%
Total	59	100%

Pel que fa al treball grupal, al 2.011 es va treballar amb 12 grups diferents; sis de mares i sis de menors d'edats compreses entre els 4 i 9 anys i els 10 i 14 anys. En total participaren 44 menors i 42 mares.

Forma de gestió

Servei de titularitat municipal gestionat mitjançant contractació externa per la Fundació IRES - Institut de Reinserció Social.



PACTE PALMA
CONTRA LA VIOLÈNCIA DE GÈNERE

3.2.3. Programa d'atenció a persones maltractadores dins l'àmbit de la relació de parella

Línia d'intervenció/objectius

Atenció psicosocial a persones, residents al municipi de Palma, que exerceixen o han exercit violència contra la seva parella, que siguin majors d'edat i vulguin canviar aquesta situació de forma voluntària, responsabilitzant-se dels seus actes i de les conseqüències que aquests tenen, fent una revisió dels seus episodis violents i vivències personals, així com de les idees o creences que els afavoreixen.

Té com objectius:

- Millorar la seguretat i benestar de les víctimes de violència dins l'àmbit de la parella i dels seus fills i filles.
- Reduir la violència física, psicològica, econòmica, social i sexual dins l'àmbit de parella.

La intervenció s'organitza a partir de:

- Tractament individualitzat
- Tractament grupal

Equip d'atenció

L'equip d'atenció del servei està integrat per tres professionals de la psicologia. Compta amb els suport d'una tècnica administrativa i una cap de projecte.

Dades d'atenció

A l'any de 2011, s'han atès 103 persones, de les quals 100 han estat homes i 3 dones. S'ha contactat amb 40 parelles o exparelles de les persones usuàries.

Des del gener fins al setembre de 2012 s'han atès un total de 95 persones, 34 d'elles de nova incorporació. En aquest mateix període s'ha contactat per primera vegada amb 15 parelles o exparelles.

En relació a la intervenció grupal s'han portat a terme tres grups, un d'ells iniciat a l'any 2011, s'han finalitzat 2 i un està actualment en procés.



PACTE PALMA
CONTRA LA VIOLÈNCIA DE GÈNERE

Perfil de les persones ateses el 2011 (agressores)

Edat:

EDATS	Núm.	Percentatge
18-25 anys	10	10%
26-35 anys	38	37%
36-45 anys	25	24%
46-55 anys	12	11%
56-65 anys	6	6%
+ 65 anys	2	2%
desconeguda	10	10%
TOTAL	103	100%

Situació laboral:

Situació laboral	Núm. persones	%
Actiu	54	52%
No actiu	32	32%
Economia submergida	2	2%
Pensionista	3	3%
Baixa laboral	1	1%
Jubilat	2	2%
Desconegut	9	9%
TOTAL	103	100%

Nacionalitat:

Nacionalitat	Núm.	%
Espanyola	59	57%
Estrangera no comunitària	37	36%
Comunitària	3	3%
Desconeguda	4	4%
TOTAL	103	100%



PACTE PALMA
CONTRA LA VIOLÈNCIA DE GÈNERE

Estat civil:

Les dades més significatives en relació a aquest apartat, són que de les 103 persones ateses, un 41% són casats, un 35% són solters, un 16% estan separats/divorciats i del 8% restant no es tenen dades del seu estat civil.

Tipus de violència:

Tipus de violència exercida	Núm.	%
Psicològica	18	17%
Física	6	6%
Sexual	1	1%
Ps - Física	66	64%
Psicològica – física - sexual	1	1%
Desconeguda	11	11%
TOTAL	103	100%

Perfil de les persones ateses a 2011 (parelles)

Des del servei s'ha contactat amb un total de 40 parelles, essent totes elles dones. D'aquestes 40 dones, s'ha iniciat contacte al 2011 amb 19 d'elles i la resta, 21 dones, pertanyen a expedients oberts d'anys anteriors.

A continuació es mostren les dades més rellevants.

Edat:

EDATS	Núm.	%
17-25 anys	6	15%
26-35 anys	7	17%
36-45 anys	13	32%
46-55 anys	11	28%
+ 56 anys	3	8%
TOTAL	40	100%
Mitjana d'edat	40,3	



PACTE PALMA
CONTRA LA VIOLÈNCIA DE GÈNERE

Pel que fa a l'edat de les (ex) parelles dels usuaris, un 60% de les parelles tenen una edat entre els 36 i 55 anys, més d'un 30% entre els 17 i 35 anys i finalment un 8% té una edat de més de 56 anys. La mitjana de edat és de 40.3 anys.

Situació laboral:

Situació laboral	Núm. persones	Percentatge
Actiu	24	60%
No actiu	16	40%
TOTAL	40	100%

En quant a la situació laboral de les parelles i ex-parelles, un 60 % d'elles es troben a una situació activa de feina, mentre que la resta està a una situació no activa. Aquesta és una dada molt important a l'hora de conèixer els recursos dels que disposa la parella i la possible existència de dependència econòmica que pot existir.

Nacionalitat:

Nacionalitat	Núm.	Percentatge
Espanyola	21	52,5%
Estrangera no comunitària	16	40%
Comunitària	3	7,5%
TOTAL	40	100%

Convivència amb l'usuari:

De les parelles i exparelles ateses al 2011, el 70% conviuen amb l'usuari del programa i el 30% restant no. Donat que la situació de convivència pot suposar un factor de risc, la intervenció de la psicòloga que atén a les parelles és d'especial rellevància per a la prevenció de futurs episodis violents.

Avaluació de la intervenció:

Des del començament del programa al 2.008 i fins el desembre del 2.011, s'han iniciat 6 grups. D'aquests el primer ha finalitzat les fases de intervenció i seguiment, quatre es troben a la fase de seguiment, i el darrer es troba a la fase de intervenció. En l'anàlisi de les valoracions



PACTE PALMA
CONTRA LA VIOLÈNCIA DE GÈNERE

subjectives dels participants s'observa que aquestes van millorant en els successius seguiments. Això pot indicar que es necessita un temps per l'assoliment dels continguts treballats als grups. Un exemple d'això, és que en el grup 1, l'objectiu amb una percepció de millora més baixa en el primer seguiment, relacionat amb la modificació del concepte de masculinitat, passa a ser el objectiu més ben valorat al darrer seguiment.

Respecte a les valoracions fetes per les ex parelles, un 84% es troba millor o molt millor després de la realització de la intervenció grupal per part de l'usuari, i el 84% d'elles tenen una percepció baixa o sense risc respecte a la violència de l'usuari.

Forma de gestió:

Servei de titularitat municipal gestionat mitjançant contractació externa per la Fundació IReS - Institut de Reinserció Social.

3.2.4.- Fitxer Declaració Voluntària de Risc (DVR) 112

Línia d'intervenció/objectius

Aquest projecte sorgeix de la col·laboració entre diferents administracions i serveis. És una de les propostes de millora recollides a la primera reunió plenària convocada per l'Àrea d'Educació, Igualtat, Drets Cívics i Esports (12 de novembre de 2008) que va reunir professionals, serveis, entitats i persones víctimes de violència, amb la intenció de fer un diagnòstic del circuit existent i pactar un pla de millores consensuat.

El protocol és d'aplicació a totes les dones majors d'edat que es trobin en risc o situació de violència de gènere, que visquin a la Comunitat Autònoma de les Illes Balears, independentment de la seva nacionalitat, situació administrativa, o circumstància personal o social.

Els organismes que hi participen:

Direcció General de Justícia (Oficina d'Ajuda a les Víctimes del Delicte)
GEIBSAU (SEIB 112)
Institut Balear de la Dona (I.B.D)
Ajuntament de Palma (Policia Local, Servei d'Atenció a Víctimes de Violència de Gènere)



PACTE PALMA
CONTRA LA VIOLÈNCIA DE GÈNERE

Objecte del protocol:

Augmentar els dispositius d'autoprotecció per a les dones víctimes de violència de gènere, davant futurs episodis de violència de gènere i donar una resposta més ràpida i eficaç a aquest tipus de sol·licitud d'ajuda, a fi de que pugin ser localitzades si telefonen des del telèfon fixo que han facilitat. (En un futur podrà ser localitzada la zona on es troben si telefonen des del mòbil)

Per allò es crea un fitxer on, de forma voluntària, les dones víctimes es puguin donar d'alta emplenant una sol·licitud a un dels serveis d'atenció de la xarxa on, a més, se li facilitarà informació del projecte, els avantatges i limitacions. Aquest servei és gratuït i les dades que s'aporten són totalment confidencials i amparades per la Llei de Protecció de Dades.

Dades d'atenció:

De gener a octubre del 2012, des del Servei d'Atenció a Víctimes de Violència de Gènere s'han donat d'alta 36 dones en el fitxer DVR 112

L'any 2011 se varen donar d'alta 12 dones al Servei d'atenció a víctimes i 16 a la Policia Local, Servei d'Atenció a Víctimes de Violència de Gènere.

3.2.5.- Pacte Palma contra la violència de gènere

Línia d'intervenció/objectius

El Pacte Palma, és un compromís ciutadà que té la finalitat d'avançar en l'eradicació de la violència de gènere i cap a una societat basada en els valors de la igualtat entre dones i homes.

El manifest del Pacte, aprovat per unanimitat al plenari de l'octubre de 2008, inclou un seguit de fites comunes a les quals la ciutadania de forma individual o des d'associacions, entitats, empreses, serveis...pot adherir-s'hi.

- Fer visible la realitat de la violència contra les dones, donant a conèixer la vertadera dimensió del problema i conseqüències sobre les víctimes directes i indirectes (fills i filles).
- Recolzar a les víctimes mitjançant les accions i actuacions necessàries per superar la situació de violència, respectant les seves decisions i iniciatives i facilitant els mitjans i l'accés als recursos.



PACTE PALMA
CONTRA LA VIOLÈNCIA DE GÈNERE

- Divulgar els recursos, accions i mesures que afavoreixen l'eradicació de la violència contra les dones, recolzant els models socials que permetin la resolució de conflictes de forma no violenta, fomentant l'educació per a la pau.
- Assolir el compromís d'actuar contra tot tipus de violència, recolzant i transmetent models no sexistes i de respecte a la igualtat de dones i homes.

Les associacions, entitats, organismes, empreses... singularitzen compromisos participant i organitzant accions sensibilitzadores que promouen els valors de la igualtat i la no violència.

Accions de sensibilització

Compromís de la ciutadania:

A novembre de 2012 el Pacte Palma contra la Violència de Gènere comptabilitza 4.986 adhesions (4.818 de persones individuals i 168 d'entitats i empreses). L'any 2.011 va registrar 1.597 noves adhesions.

L'any 2.011 la seva Pàgina web va rebre 9.373 visites de 7.482 visitants diferents, i de gener a novembre del 2.012 ha rebut 8.580 visites de 6.431 visitants.

El perfil Face-book serveix també com a plataforma de difusió, comptabilitzant a 31 d'octubre amb 878 amics i 255 fans.

Commemoració del 25N

La programació d'actes per a la commemoració del 25N dia internacional contra la violència cap a les dones que realitza l'Ajuntament de Palma inclou exposicions, conferències, taules informatives i un acte central per fer visible l'acord de la ciutadania amb el Pacte i el rebuig a la violència i desigualtat.

Del 2008 ençà s'han realitzat 3 curses populars i una marxa. A la darrera edició, el 2011, hi participaren 1.600 persones.

Es va comptar amb la participació de 55 persones voluntàries per a la instal·lació de taules informatives.

La programació d'actes del 25 de Novembre de 2.011 va esser possible gràcies a la col·laboració de voluntariat de Creu Roja, Escoltes de Mallorca i Moviment escolta i guiatge així com d'entitats socials (Amnistia Internacional, Projecte socioeducatiu NAUM, RANA i Fundació Joana Barceló). Gràcies a la col·laboració econòmica de C&A, del suport logístic de Carrefour, Corte Inglés,



PACTE PALMA
CONTRA LA VIOLÈNCIA DE GÈNERE

Associació de comerciants del Mercat de Pere Garau i Alcampo i del suport institucional del Consell de Mallorca, del Institut Balear de la Dona, i del treball de distintes àrees municipals així com del Institut Municipal de l'Esport.

El 25 de novembre de 2012 es realitzarà la Marxa Pacte Palma contra la violència de gènere: segon Nòrdic Walking Ciutat de Palma.

Per inscripcions: www.palmademallorca.es

Accions formatives

L'oferta formativa de l'Ajuntament de Palma té la finalitat de fomentar la corresponsabilitat en la prevenció, detecció i resposta davant situacions de violència de gènere.

Aquesta formació va adreçada tant a infants com a adolescents i persones adultes.

Els continguts, format i durada estan ajustats als perfils de les persones a qui s'adreça. Amb la formació es pretén la capacitat de col·lectius vulnerables i professionals en la detecció i afrontament de la violència de gènere.

El curs 2.012-2.013 s'ha incrementat la diversitat de l'oferta, amb la incorporació de nous tallers. Amb l'actualitat oferim:

Tallers per a infants i docents:

- Conta contes, "Crida ben fort, Estela!:

Activitat destinada a primer i segon cicle de primària. Transmet als infants continguts per a la prevenció dels abusos sexuals a menors (demanar ajuda, aprendre a dir que no...). Es complementa amb una guia didàctica per treballar aquest continguts abans i després de la lectura del conte.

- Taller ACTUAU! Per prevenir l'abús infantil: destinat a docents, educació universitària i públic adult.

Suposa una primera aproximació a la realitat i dimensió dels abusos sexuals a menors. A través d'aquest taller podran adquirir eines per prevenir, detectar i saber com actuar en cas de sospita o evidència d'una situació d'abús sexual infantil.

Tallers per a Joves:

- Projecte Igualats; Lluitant cap a la igualtat de gènere:

Es qüestiona el model de masculinitat i feminitat tradicional i s'ajuda a construir i difondre models que possibilitin l'equitat entre homes i dones



PACTE PALMA
CONTRA LA VIOLÈNCIA DE GÈNERE

- De la violència a la igualtat:

Taller per joves a on es treballen els indicadors per la detecció i prevenció de les relacions afectives negatives, els estereotips masclistes i la sensibilització contra la violència de gènere.

Tallers per població adulta:

- La prevenció contra la violència de gènere:

L'objectiu del taller és per una banda, donar a conèixer que és la violència de gènere i per altra, mostrar els indicadors que permeten detectar les relacions desiguals que poden generar en violència per tal de prevenir-la .

- La ciutadania contra la violència de gènere:

Taller per abordar activament què és la violència de gènere, què s'hi està fent a Palma i què pot fer un mateix si coneix una situació de violència

Resultats de les intervencions:

El curs 2.011-2.012 es varen fer les següents accions formatives:

- 7 Tallers de prevenció i sensibilització contra la violència de gènere. Participaren 143 persones (80 homes i 63 dones).
- 16 xerrades "La ciutadania contra la violència de gènere". Participaren 250 persones (70 homes i 180 dones).
- 57 Conta contes "Crida ben fort Estela" destinats a la prevenció de l'abús infantil. A on participaren 1.523 infants (781 nins i 742 nines).
- 6 Tallers "Actuau! Per prevenir l'abús infantil". A on participaren 324 persones (54 homes i 270 dones).

El primer trimestre del curs 2.012-2.013 (fins a 31 d'octubre) s'han fet :

- Conta contes, "Crida ben fort, Estela!: 17 tallers amb 448 participants (256 nins i 192 nines).
- Projecte Igualats; Lluitant cap a la igualtat de gènere: 2 tallers amb 40 participants (20 dones i 20 homes).
- De la violència a la igualtat: 5 tallers amb 91 participants (59 dones i 32 homes).
- La prevenció contra la violència de gènere: 1 sessions amb 50 participants (45 homes i 5 dones).



PACTE PALMA
CONTRA LA VIOLÈNCIA DE GÈNERE

- La ciutadania contra la violència de gènere: 2 sessions amb 17 participants dones.
- Dues sessions formatives a voluntaris per l'acte del 25 de novembre: participaren 29 voluntaris (15 homes i 14 dones).
- Una sessió informativa per professionals a on s'explicaren els serveis municipals d'atenció a la violència de gènere. 17 participants (dones).

Les persones interessades, entitats, empreses, associacions i centres escolars poden accedir a l'oferta formativa a través de la web:Palma Educa

www.palmaeduca.es/

3.2.6.- Servei d' acollida a dona i família (SADIF)

Línia d'intervenció/objectius

Recurs residencial d'acolliment a dones majors de 18 anys o menors emancipades, soles o amb càrregues familiars, víctimes de violència de gènere, que necessitin abandonar el seu domicili.

Dóna els següents serveis:

- Informació, orientació i assessorament sobre els recursos d'assistència i acollida
- Acolliment d'urgència i per via ordinària.
- Promoció i inserció sociolaboral
- Assistència i tractament psicològic individual i grupal.
- Suport a la educació i temps d'oci dels infants acollits, fills i filles de les dones víctimes.

Disposa de 48 llits, 18 habitacions per unitat familiar, 8 llits per a famílies i 3 per unitat familiar



PACTE PALMA
CONTRA LA VIOLÈNCIA DE GÈNERE

Dades d'atenció:

Persones ateses durant el 2011 al programa d'acolliment de víctimes de violència de gènere: 87 persones: 51 dones i 36 infants. Aquesta xifra suposa el 44% del total de casos atesos, ja que el 56% restant correspon a situacions d'emergència social.

A més han utilitzat altres programes:

1. Informació i orientació: 31
2. Orientació laboral: 14
3. Intervenció psicològica: 27
4. Pisos d'inserció : 2

Majoritàriament, arriben al SADIF per via policial un 36% o per iniciativa pròpia 22%, dels casos.

Perfil de les persones ateses a 2011

En relació a l'edat de les dones acollides destacar que el 59% estan entre 18 i 30 anys.

El tipus d'habitatge del qual provenen les dones acollides és en un 33% pis de lloguer.

Amb absència de recursos econòmics i si tenen son insuficients, només el 14% de les dones acollides tenien contracte de feina, és significatiu que el 61 % no té cap tipus d'ingressos econòmics.

En quant al numero de fills, el 45 % de les dones tenen un fill, essent la franja d'edat de 0 a 3 anys la més elevada, amb un 38 %.

Forma de gestió

El servei es gestiona amb una contractació externa. Fins a l'agost del 2.012 el servei ha estat gestionat per l'empresa Fundació, Salut i Comunitat. A partir de setembre del 2.012, s'ha iniciat una nova contracta amb INTRESS. A rel d'aquesta nova contracta s'ha unificat la gestió de tots els serveis d'acolliment de l'ajuntament de Palma (adults, famílies i víctimes) i ha passat a dir-se SAM (servei d'acolliment municipal). El nou servei maten els programes d'acolliment i atenció a dones víctimes de violència de gènere i els seus fills i filles.



PACTE PALMA
CONTRA LA VIOLÈNCIA DE GÈNERE

3.2.7.- Grup Operatiu de Violència Domèstica de la Policia Local de Palma (GOVD)

Línia d'intervenció/objectius

- Realitzar un seguiment especialitzat i personalitzat dels casos de violència de gènere, assignant un policia tutor a cada víctima de gènere amb nivell de risc apreciat.
- Mobilitzar els recursos assistencials existents i derivació als mateixos. Coordinació amb altres serveis que treballen amb violència domestica.
- Desenvolupar les mesures de protecció pertinents, en funció del nivell de risc (segons la instrucció 5/2008 de la Secretaria d'Estat de Seguretat sobre el Protocol per a la valoració del nivell de risc de violència sobre la dona, que modifica la instrucció 10/2007).
- Gestió de les ordres de protecció.

Dades d'atenció:

	2010	2011	2012 (gener - juliol)
Persones ateses (denunciants v.g.)	375	261	156
Persones tutoritzades	358	257	154
Persones amb O.P. (v.d. i v.g.)	212	231	138
Assistència ps en crisis	226	190	98