

MEMÒRIA

PalmaActiva 2020

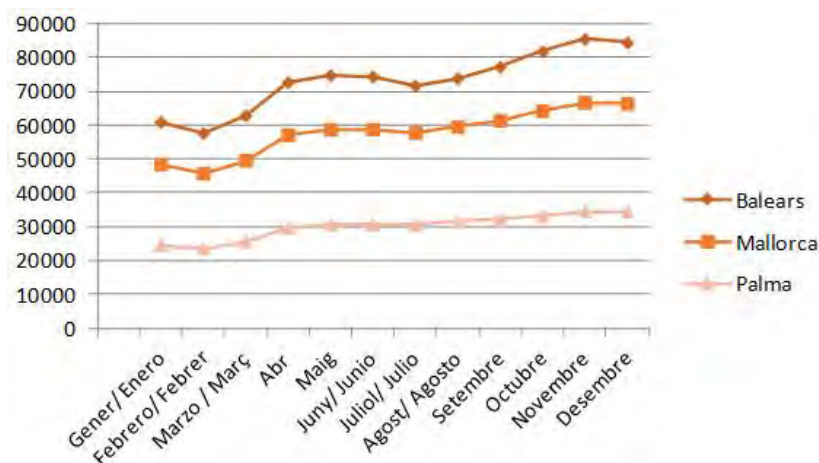
1 Àmbit d'Ocupació.....	6
Agència de Col·locació	
1.1. Programa d'orientació laboral	6
1.2. Intermediació laboral	9
1.3. Fira de l'Ocupació	11
1.4. Activa +45	12
1.5. Jornades d'informació laboral per a joves	13
1.6. Jornades empresarials	14
Polítiques actives d'ocupació	
1.7. Programes SOIB	15
1.8. Subvencions	16
2. Àmbit de Formació.....	17
2.1 Promoure la formació en TIC i perfils professionals emergents	17
2.2 Oferir formació en competències laborals transversals	17
2.3 Oferir formació en idiomes	18
2.4 Formació per a crear i gestionar una empresa	19
2.5 Potenciar la formació en oficis	20
2.6 Formació en nàutica	21
2.7 Formació en línia per al petit comerç	22
2.8 Potenciar la formació semipresencial i en línia	23
2.9 Incrementar els programes mixts d'ocupació i formació	23
2.10 Promoure la formació en competències digitals bàsiques	24
3. Àmbit de Promoció Econòmica.....	26
3.1 Premis PalmaActiva	26
3.2 Promoció del sector audiovisual	27
3.3 Desenvolupament del Centre d'Empreses	29
3.4 Mesa del Comerç i Consell Municipal del Comerç	31
3.5 Suport al petit comerç	31
3.6 Promoció de rutes comercials	35
3.7 Conscienciació escolar a favor del petit comerç	35
3.8 Impuls a les zones comercials	35
3.9 Programa d'assessorament a emprenedors	36
3.10 Punt d'informació i altes d'empreses (punt PAE)	38
3.11 Nous processos implementats a l'Àrea el 2020	38
4. Recursos humans	41
4.1 Comisions	41
4.2 Igualtat	43
4.3 Formació	43
4.4 Prevenció Riscs Laborals	43
4.5 Comunicació interna · Newsletter "L'Equip"	44
4.6 Programa de docents	44
4.7 Contratació personal	44
4.8 Desenvolupar el talent intern	45
4.9 Millora de la qualitat de serveis	46
5. Informe web i social media	47
5.1 Estadístiques web	47
5.2 Estadístiques i consultes web i WhatsApp	55
5.3 Estadístiques de social media	55
6. Pressupost executat.....	58

La memòria 2020 de PalmaActiva exposa de forma detallada les activitats més rellevants dutes a terme per l'Agència de Desenvolupament Local l'any 2020, un any atípic marcat per la pandèmia del covid-19. Aquesta pandèmia ha tingut importants conseqüències socials, econòmiques i sanitàries, conseqüències que han marcat tant la nostra feina diària com la vida de la ciutadania de Palma. La pandèmia ha afectat tota la població, però especialment els col·lectius més vulnerables. Promoure la igualtat en el món laboral i empresarial és un objectiu clau per a PalmaActiva i, per tant, treballam per a assegurar l'accessibilitat als nostres serveis especialment d'aquells que més ho necessiten.

Evidentment, aquest 2020, totes les xifres de mercat laboral a Palma, així com les dels nostres serveis, són un reflexe clar del que ha passat des del mes de març, amb el confinament obligatori i el tancament dels serveis no essencials.

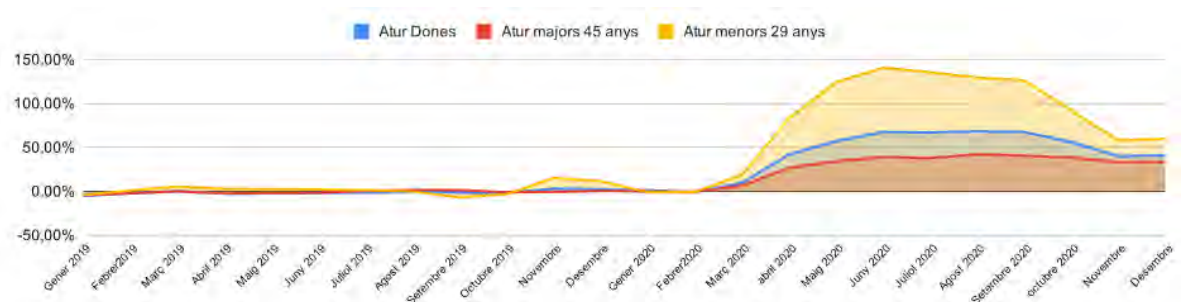
Evolució de l'atur 2020

L'atur durant aquest 2020 ha augmentat a Palma un 46,5% respecte al 2019, el que suposa una variació mitjana de 9.656 persones més en situació d'atur.



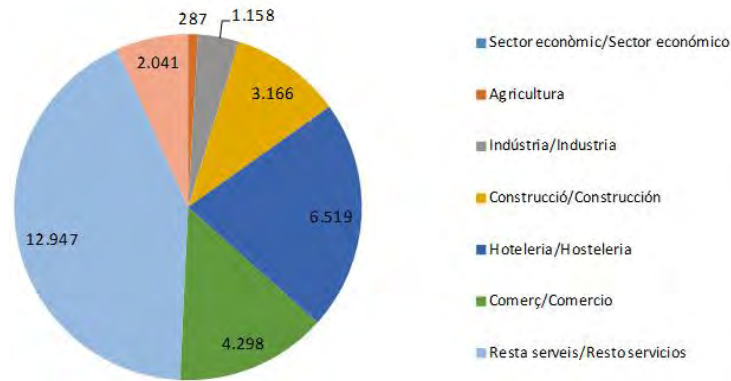
Anàlisi de l'atur per col·lectius específics a Palma

L'atur ha augmentat a tots els col·lectius respecte a l'any 2019. Entre les dones l'atur augmenta un 42 % (4.856 dones més en atur) respecte a 2019, mentre que l'atur d'homes augmenta un 52,1 % (4.800 homes més en atur). Els joves són el col·lectiu on més augmenta, amb un 68,2 %. En les persones majors de 45 anys ha pujat un 27,9 %.



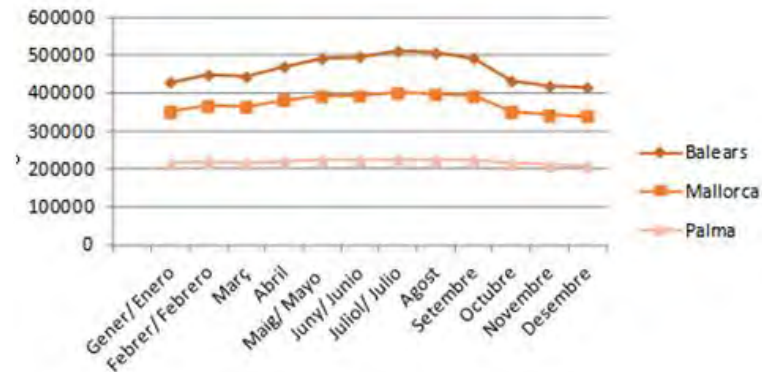
Mitjana Atur 2020 Sector Econòmic

El major augment de l'atur es dona a l'Hoteleria, amb un 54,9 % més de mitjana respecte a 2019 (2.311 persones més); el segueix l'atur a Comerç amb un 48,2 % (1.399 persones més).



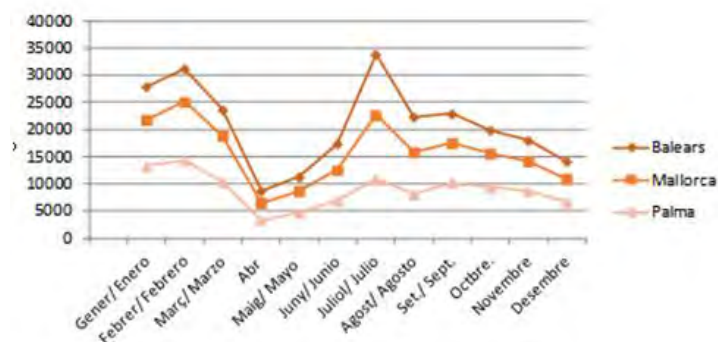
Evolució de l'Afiliació 2020

L'afiliació ha disminuït respecte a l'any 2019 un 5,8%. La mitjana de persones afiliades a la Seguretat Social durant el 2020 a Palma va ser de 218.559 persones, 13.463 menys que el 2019.



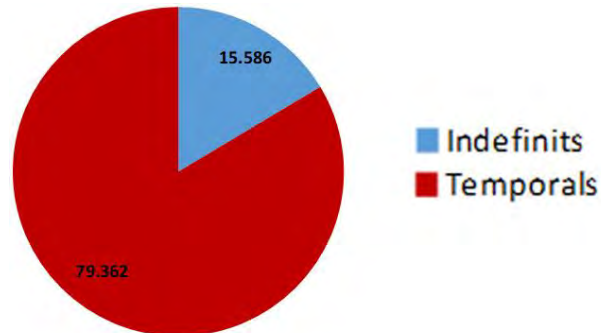
Evolució Contractes 2020

A l'any 2020 s'han signat a Palma un total de 102.490 contractes, respecte a 2019 la contractació ha disminuït un 61,5 % (108.677 contractes menys).



Mitjana contractes 2020

Durant 2020 s'han registrat 15.586 contractes indefinits, el que suposa una disminució d'un 52,2 % respecte a 2019 (17.054 contractes menys), i 79.362 contractes temporals, un 55,5% menys que el 2019 (178.527 contractes menys).



Si la crisi ha deixat alguna cosa en evidència és que necessitam serveis públics potents, i PalmaActiva ha intentat estar al costat de la ciutadania adaptant els seus serveis a la nova realitat.

La pandèmia i el confinament han fet que no poguéssim donar atenció presencial a les nostres oficines, o que la cabuda hagi estat molt limitada. La pandèmia ha fet que projectes que ja estaven en marxa no es poguessin continuar realitzant i, d'altra banda, ha agilitzat la posada en marxa de nous serveis en línia, com el d'orientació laboral i empresarial.

Els ERTO han estat fonamentals per protegir els treballadors, i han permès que les nostres empreses continuassin vives per poder reactivar-se progressivament. Tant el confinament com els ERTO han fet que augmentàs notablement el nombre de gent interessada en formar-se a distància, el que ha suposat tot un repte per augmentar la formació en línia i per adaptar tots els cursos possibles perquè es puguin fer a distància o en modalitat mixte.

A pesar de la pandèmia, les persones emprenedores han continuat posant en marxa les seves idees de negoci, i les xifres d'altres d'empreses mitjançant el nostre PAE han estat molt similars a les de 2019, havent arribat a gestionar altes completament en línia durant el confinament.

El 2020 l'hem gestionat amb la millor solvència possible, adaptant-nos a la nova realitat i cercant solucions creatives per adaptar-nos a les circumstàncies. Una feina feta gràcies a la professionalitat i l'esforç de tot el personal de PalmaActiva.

1. Ocupació

Des de l'Àrea d'Ocupació s'ha continuat amb **la lluita contra l'atur i la precarietat laboral, amb especial atenció als col·lectius més vulnerables**, com a directriu estratègica de l'Àrea.

Cal assenyalar que aquest 2020 ha estat marcat per la situació sanitària provocada pel covid-19 i les seves conseqüències. La pandèmia ha fet que projectes que ja estaven en marxa no es poguessin continuar realitzant i, d'altra banda, ha agilitzat la posada en marxa de nous serveis en línia. Les dades exposades en aquesta memòria reflectiran aquesta situació.

Agència de col·locació

L'agència de col·locació de PalmaActiva 0400000001 és el marc on es desenvolupen els serveis, programes i projectes de foment de l'ocupació que es duen a terme dins l'Àrea d'Ocupació. Amb l'objectiu d'ajustar l'oferta i la demanda de feina, posa a l'abast de la ciutadania un gran nombre d'accions per a aconseguir la màxima inserció de les persones.

Un equip de 21 persones, format per 13 tècnics i tècniques d'ocupació, 6 auxiliars administratives, una coordinadora i una cap duen a terme totes les actuacions que estan en marxa.

1.1. Programa d'orientació laboral

Tal com marca l'Estratègia espanyola d'activació de l'ocupació 2017-2020, PalmaActiva fa de l'orientació laboral un servei estructural de l'Àrea.

En aquest servei s'assessoren i s'acompanyen individualment les persones en el seu procés de recerca de feina, comptant amb tots els eixos clau que hi intervenen: mercat laboral, habilitats i competències personals i laborals, situació personal... Durant aquest procés, es facilita a la persona informació, eines i recursos que puguin augmentar la seva ocupabilitat.

Com hem assenyalat anteriorment, la situació extraordinària viscuda enguany ha provocat que s'obris l'oportunitat d'oferir determinats serveis en línia, com el d'orientació i el de valoració de competències a través de l'eina Emplea+ de la Fundació Accenture. D'aquesta manera, s'ha permès a qualsevol ciutadà/dana la possibilitat de rebre assessorament laboral sense necessitat de sortir de casa. Aquests serveis en línia han vingut per a quedar i han obert el ventall de canals que oferim a la ciutadania per a optimitzar la seva recerca de feina.

Indicadors de 2020	Total	Dones	Homes
Persones ateses a orientació laboral	2.224	1.311	913
Persones que realitzen itinerari d'orientació	295	15	100
Persones que realitzen orientació en línia	106	64	42
Nre. d'accions d'orientació	3.786	2.354	1.423

Durant 2020 s'han atès al servei d'orientació **2.224 persones i, d'aquestes, 295** han acudit més d'una vegada al servei; han iniciat amb nosaltres un **itinerari** amb diferents accions dirigides a la seva inserció. Aquest any s'han realitzat 3.786 accions d'orientació. I, com a novetat, **106** persones han realitzat una **orientació en línia**, servei que suposam que anirà creixent al llarg de 2021.

Un altre servei que s'ha posat en marxa durant aquest 2020 és el de cita prèvia. Cal dir que tot d'una que finalitzà l'estat d'alarma i es permeté la mobilitat, els/les tècnic/iques d'ocupació tornaren a la presencialitat per a donar resposta a una ciutadania amb necessitats sociolaborals urgents.

Per a poder oferir servei de manera segura es va posar en marxa la cita en línia, que posa a l'abast de la ciutadania els nostres serveis i ens permet gestionar el volum i l'afluència de gent per a crear entorns segurs.

Es manté l'acord signat el 2016 amb la Regidoria de Benestar Social, i la majoria de persones que realitzen un itinerari d'orientació venen derivades dels seus centres de Serveis Socials.

Accions de suport a l'orientació

Inscripció a la borsa de feina de l'agència de col·locació

Per a accedir a les ofertes que gestiona l'agència de col·locació, les persones en recerca de feina s'hi han d'inscriure emplenant una fitxa similar a un CV, on es recullen, per una banda, les seves dades formativolaborals i, per l'altra, la seva demanda i els criteris de recerca. Aquesta inscripció es realitza al **web de PalmaActiva** mitjançant la plataforma d'inscripció en línia, utilitzant un usuari i una contrasenya.

Per a agilitzar i facilitar al màxim els tràmits, l'usuari i la contrasenya es poden obtenir de tres formes diferents:

- Presencialment, a la nostra oficina.
- Utilitzant la **targeta ciutadana**; el número d'aquesta targeta és l'usuari i, la data de naixement, la contrasenya. Aquesta modalitat no requereix que la persona s'hagi de traslladar a la nostra oficina.
- Com a novetat, des del segon semestre de l'any, les persones poden accedir a la nostra plataforma a través de Cl@ve; aquesta modalitat tampoc requereix que s'hagin de traslladar a la nostra oficina, i la inscripció es pot realitzar-se totalment en línia.

Aquest 2020 **s'han inscrit** a la borsa de feina de l'agència **3.564 persones** noves (2.124 dones i 1440 homes). Les inscripcions s'han realitzat tant de manera presencial com en línia, i s'ha finalitzat 2020 amb **11.382 persones d'alta en recerca de feina** a l'agència.

Actualització i esponjament de la base de dades de l'agència de col·locació

La base de dades és l'eina principal de l'agència; la columna vertebral que recull tota la informació de les persones demandants de feina i de les ofertes de les empreses, fent-ne l'encreuament.

Perquè aquest encreuament sigui al més eficaç possible, és necessari que les dades estiguin actualitzades i correctament registrades. Durant aquest 2020 s'ha duit a terme una bona part d'aquest treball d'actualització i esponjament de la base de dades. De les 11.382 que hi figuren actives, se n'ha revisat i actualitzat la fitxa de **9.062**.

Itinerari per al desenvolupament de competències socials i ocupabilitat

L'Àrea d'Ocupació ha posat en marxa durant aquest 2020 aquest programa com a mesura de suport per a les persones en recerca de feina. L'objectiu és el de millorar l'ocupabilitat dels participants, dotant-los de recursos, eines i estratègies per a afrontar el mercat laboral actual i reduir la desigualtat dels col·lectius amb majors dificultats i mancances.

Mitjançant aquesta nova actuació, es proposa un programa en el qual, amb la figura d'un *coach* i del *coaching* com a metodologia d'intervenció, un grup de persones:

- Millorin la seva ocupabilitat i optimitzin la seva capacitat d'aconseguir una feina.
- Aprenguin a manejar les eines per a moure's en el món laboral.
- Rebin assessorament laboral amb el valor diferencial de cercar feina en equip al mateix temps que s'ofereix una atenció individual a les seves necessitats específiques.

Tot i que s'hi han inscrit **123 persones**, atesos les limitacions sanitàries i els espais disponibles, només n'hi han pogudes participar 24. Han trobat feina 14 d'aquestes, i 2 han començat a estudiar.

El programa ha tingut un gran èxit tant a nivell quantitatiu -amb més d'un 50% d'insercions- com qualitatiu i emocional; hi ha destacat el bon clima, l'esperit de col·laboració dels participants i la posada a disposició i en benefici del grup dels millors talents i competències individuals. Tot això els ha permès créixer com a persones i professionals per a fer front a les dificultats i a les barreres del mercat laboral.

La durada del programa ha estat de 3 mesos, i les persones participants hi han anat 3 dies a la setmana de manera presencial. El programa s'ha desenvolupat entre els mesos de setembre i desembre.

Itinerari	Realitzat	Dones	Homes
Nre. de persones interessades	123	-	-
Nre. de participants	24	21	3
Nre. de persones inserides	14	-	-

Centre de recursos (CIR): servei d'autoconsulta d'informació laboral

El CIR és un espai d'autoconsulta, informació i assessorament integral amb recursos informàtics, multimèdia i documentació actualitzada en matèria laboral, formativa i empresarial. La seva finalitat és facilitar a tots els ciutadans la recerca de feina. És un espai públic i gratuït dirigit a persones autònomes que poden fer un autoús del servei.

Aquest espai, que es troba tant de manera presencial com en línia (mitjançant el nostre web), ha suspès l'activitat presencial des que es va instaurar l'estat d'alarma, el mes de març. Per aquest motiu, aquest servei laboral, molt valorat per la ciutadania per la seva tasca informativa i divulgativa, ha augmentat els seus esforços tècnics per a optimitzar-ne i actualitzar-ne la versió virtual al web de PalmaActiva, on es pot accedir a tota la informació:

<https://web.palmaactiva.com/es/empleo/recursos-de-empleo/>.

Durant el primer trimestre de 2020, s'han rebut **1.927** visites presencials al nostre centre i **75.414** persones han visitat la secció d'ofertes de feina del nostre web.

Competències digitals

Durant els darrers anys, tant el mercat laboral com els canals de recerca de feina, mostren una clara tendència a la digitalització. La situació durant la crisi sanitària ha accelerat aquesta tendència i ha posat de manifest les conseqüències de la bretxa digital que afecta sobretot els col·lectius més vulnerables.

Si abans les empreses realitzaven la captació de perfils mitjançant webs i cercadors, actualment realitzen tot el procés de selecció a través de plataformes en línia. El mateix passa amb la formació, que s'ha passat a impartir majoritàriament en línia.

Durant aquest any, les accions que ha duit a terme aquest servei s'han vist molt afectades; un servei que s'ofereix a persones sense competències digitals implica presencialitat. El confinament de la població i la posterior reducció de places en els cursos ha minvat dràsticament els cursos realitzats.

S'han realitzat 5 itineraris complets en competències digitals, en què s'han preinscrit 92 persones, 35 de les quals hi han participat i l'han finalitzat.

Aquest punt mort ens ha donat l'oportunitat de reflexionar sobre el servei i proposar una sèrie de mesures per a optimitzar-lo.

ACCENTURE: "Junts per l'ocupació" i servei EMPLEA+

PalmaActiva, des de novembre de 2018, té signat un acord de col·laboració amb la fundació Accenture per a l'adhesió a la iniciativa "Junts per l'ocupació".

La possibilitat de col·laborar en aquesta iniciativa posa PalmaActiva en la línia de poder oferir a les persones demandants una eina competencial, Emplea+, per a la millora de l'ocupabilitat, que permet diagnosticar el seu nivell de competències i la millora de competències laborals i digitals amb materials formatius d'e-learning.

Emplea+ ha permès, durant aquest 2020, oferir aquesta eina d'avaluació i formació competencial mitjançant el nostre web, i així les persones han pogut treballar les seves competències en línia, tant de manera autònoma com amb el suport i l'assessorament d'un tècnic d'ocupació.

Durant l'any, han estat avaluades 107 persones amb l'eina Emplea+; s'han realitzat avaluacions de competències, avaluacions professionals i socials.

L'equip de l'Àrea d'Ocupació ha elaborat **281 perfils professionals** per a incorporar-los a la plataforma de la Fundació Accenture. D'aquesta manera, es pot oferir a la ciutadania la possibilitat de conèixer quins requisits necessita per a desenvolupar una determinada activitat professional, així com valorar el seu nivell en determinades competències vinculades al seu perfil professional.

1.2. Intermediació laboral

La intermediació laboral és la principal actuació de l'agència de col·locació de PalmaActiva. Quasi la totalitat de les persones que s'hi inscriuen tenen com a objectiu trobar una feina. Així, sota el paraigua de l'agència i de la intermediació, s'uneixen els dos vessants del mercat laboral i es realitza l'encreuament entre demandants i oferents d'ocupació amb la finalitat de proporcionar, per una banda, una feina adequada a les necessitats i les competències de les persones en recerca i, per l'altra, proporcionar a l'ocupador les persones que més s'ajusten a les seves necessitats.

Atesa l'actual crisi sanitària d'aquest 2020, amb un impacte sense precedents sobre l'economia, la intermediació laboral de l'agència s'ha vist directament afectada, com a reflex de l'actual situació del mercat laboral.

Aquest any han contactat amb l'agència de col·locació de PalmaActiva **168 empreses, que han realitzat 306 ofertes** per a gestionar **347 llocs de feina**. D'aquests, se n'han cobert **224**, el 64,55 %. Per la situació de crisi esmentada, s'han rebut i gestionat menys del 50% d'ofertes que l'any anterior.

Indicadors	Realitzat	Dones	Homes
Empreses que han contactat amb PalmaActiva	168	-	-
Ofertes gestionades/llocs de feina	306/347	-	-
Nre. de persones inserides	224	135	89
Percentatge de llocs de feina coberts sobre els oferts	64,55%	-	-

Accions de suport a la intermediació

La creació de més i millors llocs de feina és un dels principals objectius de la Estratègia Europa 2020, i en aquesta línia s'assenyala que és fonamental la cooperació amb els interlocutors socials i les empreses; d'aquesta manera es reforçaran l'educació i l'orientació professional, combinant-les amb la informació sistemàtica sobre nous llocs de feina i oportunitats d'ocupació; el foment de l'esperit emprenedor i millors previsions sobre les qualificacions necessàries en el futur.

PalmaActiva treballa en aquesta línia i aposta per aquesta **col·laboració públicoprivada** amb les empreses que generen ocupació, tot i que, atesos la crisi sanitària i les seves mesures de reducció d'ocupació, no-presencialitat, tancaments, etc., i l'impacte econòmic que això ha suposat per al teixit empresarial, s'ha reduït el nombre d'accions. La majoria de les registrades s'han realitzat al primer trimestre de l'any.

Jornades de selecció

Aquesta és una Iniciativa que facilita el contacte directe entre les persones que cerquen feina i les de Recursos Humans, que cerquen candidats per a cobrir les seves vacants. Oferim a les empreses l'oportunitat de tenir un espai on poder fer difusió de les seves polítiques d'RH i reclutar personal.

Quan es duen a terme les jornades, l'Àrea d'Ocupació, a més d'oferir gratuïtament l'espai per a realitzar-les, dona suport tècnic a les empreses, realitzant filtratge, preselecció de candidatures, i organitzant i gestionant l'esdeveniment.

La difusió mediàtica en premsa i xarxes socials que es realitza de les jornades els dona una gran visibilitat i afavoreix que n'arribi la informació a un gran nombre de persones.

Aquestes són les jornades realitzades durant el primer trimestre de l'any:

Indicadors 2020	Realitzat
Jornades de selecció	2
Assistents	145

Empreses participants 2020	Perfil	Nre. de llocs
Starbucks	Barista	15
Sixt Rent a Car	Rental Sales Agent	25
	Agent de reserves	10
	Administratius/ives	5

Membre del Fòrum de Ciutats per l'Ocupació

PalmaActiva forma part del Fòrum de Ciutats per l'Ocupació des de 2017. Aquest Fòrum respon a la necessitat d'enfortir la dimensió local de la política d'ocupació, en el marc de l'Estratègia europea d'ocupació. L'objectiu genèric del Fòrum és millorar l'eficàcia de les polítiques d'ocupació i formació que desenvolupen els municipis, mitjançant la cooperació, la formació i l'intercanvi de bones pràctiques. Actualment formen part d'aquest Fòrum 21 ajuntaments, entre els quals destaquen Madrid, Barcelona, València, Sevilla, Màlaga, Gijón....

En el 2020, el Fòrum de Ciutats per l'Ocupació no s'ha reunit presencialment, però sí que s'han pogut realitzar dues reunions de treball de manera virtual. La realització del fòrum en línia ha limitat les actuacions pel que fa a les reunions presencials, però ha permès que els ajuntaments participants estiguin al dia de les informacions relatives a temes d'ocupació, així com compartir experiències noves posades en marxa durant la pandèmia.

1.3 Fira de l'Ocupació

Palmaactiva, com a entitat que fomenta el desenvolupament econòmic local, realitza anualment la Fira d'Ocupació com a esdeveniment dirigit a facilitar la inserció laboral de les persones.

Durant dos dies, PalmaActiva es trasllada al Palau de Congressos i ofereix un espai de trobada entre ciutadans/nes en recerca de feina i les persones responsables de Recursos Humans d'un gran nombre d'empreses amb necessitats de contractar personal.

Aquest 2020, un total de **54** empreses, distribuïdes els dies 4 i 5 de març, han realitzat el reclutament de personal per a cobrir **1.322** llocs de feina disponibles.

Per a facilitar a la ciutadania la recerca de feina, es varen organitzar les empreses sectorialment per dies. Així, el primer dia hi varen acudir empreses de comerç, seguretat, sanitat, noves tecnologies, assegurances, i altres de serveis. El segon dia es va concentrar en empreses del sector turístic: hoteleria, restauració, operadors turístics i lloguer de cotxes.

Igual que en edicions anteriors, les empreses podien atendre directament i individual els/les candidats/tes i realitzar-los una entrevista exprés o organitzar jornades de selecció amb dinàmiques grupals. De totes les empreses participants, 11 varen optar per la modalitat de jornada.

Indicadors	Realitzat
Candidats assistents	4.769
Llocs de treballs oferts	1.322
Empreses i entitats participants	54+9

Empreses assistents dia 4
Àngel 24
Prosegur
QuirónSalud
Carrefour
Nartha Serveis
Kiabi
Innovation Strategis
FDSA Desarrollo
Mediamarkt
Care of People
Mútua Balear
Decathlon
El Corte Inglés
Bauhaus
Sampol
Estel Ingeniería
LIDL
Ikea
Mercadona
Norauto
Aldi
Primark
Leroy Merlin

Entitats assistents
ASPAS
PalmaJove
Forces Armades
IFOC
PIMEN
ASPROM
FUEIB/DOIP
AMADIP/ESMENT
FSIB
Cambra de Comerç

Empreses assistents dia 5
Tasting tapas
Ok Rent a car
Barceló
Enterprise
Ferrer Hotels
Jumeirah Port de Sóller
Folies Group
Ola Hotels
Hiper rent a car
Marriot
Proa rent a car
Iberostar
GoldCar
Zafiro Hotels
Garden Hotels
Grupo Piñero
Palia Hotels
Allsun
Riu Hotels
Centauro
BQ Hotels
Protur Hotels
Pure Salt Luxury
Áreas
Meliá Hotels
TUI
Puro Group
THB Hotels

Difusió a les xarxes socials i als mitjans de comunicació

Totes les ofertes de l'agència es publiquen al web de PalmaActiva i a les xarxes socials per a donar-los difusió i arribar al major nombre de ciutadans/nes possible.

1.4 Activa +45

La nostra entitat aposta per una metodologia innovadora per a treballar amb les persones majors de 45 anys. L'element clau d'aquest programa és l'itinerari Canvas, basat en la metodologia del mateix nom, una eina potent i clau per a identificar capacitats i habilitats laborals que són posades en valor.

L'objectiu d'aquest projecte és doble; per una banda, millorar l'ocupabilitat mitjançant l'autoconeixement per a potenciar les competències personals i professionals i, per l'altra, sensibilitzar les empreses posant en valor els beneficis que suposa la seva contractació.

Aquests itineraris consten de 6 sessions d'assessorament grupal amb treball continu a nivell personal per part dels participants, amb una durada total de 21 hores.

Per a facilitar una continuïtat de les activitats realitzades durant el taller, sense que hi hagi interrupcions per l'alternança de dies, aquest 2020 s'ha modificat la temporalització d'Activa +45. Ha passat de realitzar-se durant 6 dies alterns durant dues setmanes, a fer-se en **dies consecutius durant una setmana**. Aquest canvi ha suposat no només una millora qualitativa, sinó també quantitativa, per l'augment de la presencialitat dels participants, que es poden organitzar millor per a assistir-hi una setmana que dues.

Aquest any, a causa de les restriccions sociosanitàries i a la necessària presencialitat, s'ha reduït tant el nombre de tallers com el de participants.

L'itinerari competencial Canvas +45 continua essent una de les actuacions més ben valorades per les persones usuàries d'Ocupació.

Itineraris competencials 2020	Realitzats	Dones	Homes
Nombre d'itineraris realitzats	4	-	-
Nombre de participants	40	27	13

1.5 Jornades d'informació laboral per a joves

Els joves, igual que els majors de 45 anys i les persones en atur de llarga durada, són un dels col·lectius que presenten més obstacles per a la integració en el mercat laboral.

Des de l'Àrea d'Ocupació tenim en marxa dues accions, que aquest 2020 s'han continuat realitzant, i que són un pont entre el món educatiu i el món laboral.

Aquestes accions doten els joves que hi participen de coneixements sobre el mercat laboral (l'ofert i el demandant), de les competències i les habilitats que cerca el sector on volen treballar, i dels recursos i les eines per a obrir-se camí, alhora que milloren les seves expectatives per a trobar una feina.

Xerrada informativa als centres educatius

Els/les tècnics/iques de l'Àrea d'Ocupació imparteixen un taller d'entrenament de l'entrevista de selecció de personal als centres educatius de Palma. Aquest taller serveix per a complementar la labor que realitzen els/les orientadors/res escolars als centres educatius oferint una perspectiva des del punt de vista dels reclutadors/res que els prepari per al mercat laboral.

Aquesta és una acció que es du a terme conjuntament amb la Regidoria d'Educació, emmarcada dins el seu programa PalmaEduca.

Durant aquest 2020, atesa la situació sociosanitària i els grups bombolla establerts en els centres educatius, les xerrades s'han duit a terme exclusivament a la seu de la nostra entitat.

Indicadors	Realitzats
Nombre de xerrades	5
Alumnes participants	74

Temàtica de les sessions realitzades	Centre
Entrenament de l'entrevista de selecció de personal	Escola Nauticopesquera
	Casal Petit
	IES Estacions (3)

Visites grupals a empreses

En aquestes visites, els joves coneixen de primera mà el funcionament intern d'una empresa d'un sector vinculat amb la formació que duen a terme, i especialment el funcionament del departament d'RH, les competències requerides per l'empresa, així com la forma de reclutament i els seus criteris de selecció. Les visites són dinàmiques, i en ocasions les explicacions es fan en diferents ubicacions de l'empresa, possibilitant veure'n tots els departaments i el seu funcionament.

Durant el primer trimestre de 2020, s'han realitzat 5 visites a empreses, però hi ha hagut nombroses visites programades que s'han hagut d'anul·lar per la situació sociosanitària vigent.

Indicadors	Realitzat
Nombre d'empreses	5
Joves participants	116

Empresa visitada i data	Centre educatiu	Participants
Palmallum 13-01	IES Son Pacs-20	20
HU Son Espases 14-01	La Salle Palma-12	12
ASPROM 23-01	La Salle (CFGM Tècnic/ca en atenció a persones en situació de dependència)-30	30
Tesma 13-02	La Salle Palma (CFGM Tècnic/ca en atenció a persones en situació de dependència)-31	31
Residència Hermanitas de los Pobres 11-02	La Salle (CFGM Tècnic/ca en atenció a persones en situació de dependència)-23	23

1.6. Jornades empresarials

El *networking* o intercanvi empresarial és una iniciativa que pretén facilitar l'intercanvi d'informació entre empreses, amb l'objectiu de crear sinergies, millorar els seus contactes, augmentar la visibilitat i generar negoci.

A PalmaActiva entenem aquest intercanvi com una filosofia que consisteix a establir una xarxa professional de contactes que permet donar-nos a conèixer, a nosaltres i al nostre negoci; escoltar i aprendre de la resta; trobar possibles col·laboradors, socis o inversors. És fonamental la idea d'obtenir un benefici mutu entre les persones participants.

En aquestes jornades el tracte directe és primordial. Després d'una presentació de les empreses, es passa a un espai/cafè on les persones participants van establint relacions i perfilant possibles col·laboracions.

Per a aquesta metodologia interrelacional de funcionament, a causa de les restriccions sanitàries, només se n'ha pogut realitzar una jornada al primer trimestre, abans de la pandèmia.

Jornades empresarials 2020	Realitzat
Nombre de jornades realitzades	1
Nombre d'empreses assistents	25

Polítiques actives d'ocupació

Els serveis i els programes que desenvolupen les polítiques actives d'ocupació tenen per finalitat millorar les possibilitats d'accés a l'ocupació de les persones desocupades i l'adaptació de la formació i de la seva requalificació per a l'ocupació. El fi últim de les polítiques actives és aconseguir millorar l'ocupabilitat de les persones demandants d'ocupació, aplicant diferents mesures en funció del seu perfil.

A l'Àrea d'Ocupació, dins el marc de les polítiques actives d'ocupació, durant aquest 2020 s'ha duit a terme el tancament dels programes que es varen iniciar el 2019, i han finalitzat durant aquest any: SOIB Visibles i SOIB Dona; ha començat SOIB Reactiva, que té la previsió de contractar 329 persones.

1.7 Programa SOIB Reactiva

Com a conseqüència de l'emergència sanitària ocasionada pel covid-19, el Govern d'Espanya ha declarat l'estat d'alarma, que ha obligat a aturar gran part de l'economia de les nostres illes. Evidentment, aquesta aturada de l'activitat ha tingut conseqüències molt greus sobre l'economia balear, amb l'afegit de la nostra especialització productiva, centrada en el turisme, la qual cosa ha provocat que la incidència laboral de l'aturada sigui major.

Per això, aquest 2020, PalmaActiva, com a Agència de Desenvolupament Local de l'Ajuntament de Palma, s'ha presentat a la convocatòria extraordinària de subvencions SOIB Reactiva 2020 per a entitats locals, publicada al BOIB el 3 de setembre 2020.

Aquest macroprograma s'estructura en 3 línies segons les peculiaritats del col·lectiu a què va dirigit:

- Línia 1: dirigida a joves en atur menors de 30 anys.
- Línia 2: dirigida a joves desocupats de 30 anys o més, en atur de llarga durada.
- Línia 3: dirigida a la resta de persones en atur de 30 anys o més que no compleixin la condició d'atur de llarga durada.

Amb aquestes 3 línies es pretén, per una banda, donar resposta a les noves persones desocupades, fruit de la crisi sanitària, perquè no perdin les seves competències professionals, i que així la seva ocupabilitat pugui ser alta una vegada que l'economia es posi en marxa. Per l'altra, atendre els col·lectius de persones, especialment majors de 45 anys i joves, que arrossegaven els efectes de la recessió de 2008.

Aquest projecte es desenvolupa en dues fases, amb una durada de 4 mesos cadascuna.

Aquesta primera fase, iniciada el desembre de 2020, ha suposat la contractació de 138 persones entre joves menors de 30 (línia 1) i majors de 30 en atur de curta durada (línia 3). Aquestes persones han desenvolupat la seva feina en diferents àrees de l'Ajuntament de Palma, duent a terme obres d'interès social per a la ciutadania.

1.8. Subvencions a PIMES, microempreses i autònoms per a fer front a les conseqüències econòmiques del covid-19

Durant aquest 2020, PalmaActiva ha posat en marxa unes línies d'ajudes extraordinàries per a empreses, microempreses i autònoms que han tancat durant l'estat d'alarma o que han reduït la seva facturació almenys un 75% en comparació amb el període de març a maig de 2019.

Aquestes ajudes, amb un import d'1.852.000 €, s'han dividit en dues línies d'acció:

Línia 1, amb un import d'1.426.000 €: subvenció destinada a donar liquiditat de forma immediata a petites empreses, microempreses i autònoms per a pal·liar els efectes que l'actual situació ha provocat quant a la caiguda dels seus ingressos, per a fer front a les seves despeses ordinàries i d'estructura.

Línia 2, amb un import de 426.000 €: dirigida a contribuir a la recuperació, l'estabilitat de l'ocupació i el foment de la nova contractació, per a les empreses beneficiàries de la línia 1, amb treballadors a càrrec que s'han vist afectades pel tancament o per la disminució en un 75% de la seva facturació. Aquestes ajudes donen suport a empreses que han mantingut o recuperat treballadors en expedients de regulació temporal de feina (ERTO) o que han incorporat personal.

L'Àrea d'Ocupació, com a implicada directament a fomentar l'ocupació, ha participat, juntament amb l'Àrea de Comerç i Promoció Econòmica, en la gestió de la línia 2. El total de pressupost d'aquesta línia, 426.000 €, s'ha esgotat. 210 empreses han rebut aquesta ajuda per al manteniment de l'ocupació.

2. Formació

A l'exercici 2020 s'han realitzat un total de **196 accions formatives** (de les quals 125 presencials i 71 en modalitat en línia, el que suposa un 36% del total) que han arribat a un total de **3.506 persones formades**, de les quals 2.342 varen ser dones (67%) i 1.164 homes (33%), amb un **grau de satisfacció** mitjà d'un **9,2** sobre 10.

2.1 Promoure la formació en TIC i perfils professionals emergents

Aquest programa ha desenvolupat diferents itineraris formatius TIC (Tecnologies de la Informació i la Comunicació) d'especialització en els perfils TIC més demandats al mercat laboral actual, prioritàriament per a les persones en recerca activa d'ocupació, amb l'objectiu de trobar feina, millorar professionalment o reconvertir-se cap al sector de les TIC.

Itineraris TIC avançats: inclouen formació en disseny (disseny gràfic, disseny amb Adobe, disseny CAD i prototipat, disseny web, etc.); programació (introducció a la programació, fer un videojoc amb Unity, iniciació als xatbots, desenvolupament de webs amb Javascript, programació amb Arduino, introducció a la ciberseguretat, etc.) i mitjà social (introducció al mitjà social, introducció a WordPress, mitjà social avançat, Instagram avançat, Facebook avançat, crear un web amb WordPress, correu electrònic de màrqueting amb Mailchimp, etc.).

Ofimàtica: inclou formació en aplicacions ofimàtiques (processadors de textos, fulls de càlcul...) de diferents nivells.

Pel que fa al programa de formació TIC, s'han executat **43 accions**, de les quals 21 han estat presencials i, les altres 21, en línia.

Indicadors	Previst	Realitzat	% assoliment
Persones formades/nombre d'alumnes	400	865	218%
Mitjana igual o superior a 8/10 de satisfacció	8/10	9,2	100%

En relació amb el **nombre d'usuaris formats**, s'han format **872 persones** en diferents especialitats TIC, superant la previsió de 400 persones. De totes les persones formades (872), 521 foren dones (60%) i 351 homes (40%).

En relació amb el **nombre d'usuaris formats**, s'han format **865 persones** en diferents especialitats TIC, amb la qual cosa se n'ha superat la previsió, de 400. En relació amb la **satisfacció** de les persones participants, s'ha aconseguit, en totes les accions realitzades (43), una valoració superior a 8 sobre 10, amb una **mitjana de 9,4**.

2.2 Oferir formació en competències laborals transversals

Les habilitats blanques o *soft skills* són tots els atributs o capacitats que permeten a una persona desenvolupar-se de manera efectiva a la seva feina. PalmaActiva desenrotlla un programa específic en aquest àmbit que inclou accions formatives i tallers formatius per a l'entrenament d'aquestes competències transversals clau: creativitat, intel·ligència emocional, habilitats

negociadores, habilitats de comunicació, saber vendre els assoliments, lideratge, gestió del temps, col·laboració i treball en equip, marca personal, recursos de *coaching*, actitud comercial, etc.

Aquests cursos van dirigits a persones que estan en situació de recerca de feina o de replantejament professional, o en procés de creació d'una empresa.

Per aquest motiu, les accions formatives del present programa es divideixen en dos blocs:

- **Competències transversals per a l'ocupació:** són itineraris formatius anuals composts per mòduls independents i complementaris, pensats per a grups al voltant de 12 alumnes de tallers d'entre 4 i 20 hores de durada cadascun amb un total aproximat de 100 hores (intel·ligència emocional i èxit laboral; creativitat i recerca de feina amb metodologia Lego Serious Play; construint el teu equip per a l'èxit laboral; la bona sort; com vestir-se per a una entrevista de feina; despertant el talent grupal: col·laboració i treball en equip; comunica't per a vendre't, i com aprofitar la xarxa per a crear el teu entorn personal d'aprenentatge amb manual thinking).
- **Competències transversals per a l'autoocupació:** són itineraris composts per accions formatives independents i complementàries d'entre 4 i 20 hores de durada cadascuna (intel·ligència emocional: activa el teu futur empresarial; lideratge emocional; mètode Harvard de negociació per a persones emprenedores; creativitat emprenedora amb metodologia Lego Serious Play; actitud comercial; emprendre amb bona imatge; presentacions d'impacte; abans d'emprendre: prepara't; recursos de *coaching* per a persones emprenedores i emprendre amb visió de gènere).

Dins aquest programa de formació en competències laborals transversals, s'han executat **33 accions** (18 cursos de més de 10 hores i 15 tallers de menys de 10 hores), dels quals 32 han estat presencials i, 1, en línia.

Indicadors	Previst	Realitzat	% assoliment
Persones formades/nombre d'alumnes	150	374	249%
Mitjana igual o superior a 8/10 de satisfacció	8/10	9,4	100%

En relació amb el **nombre d'usuaris formats**, s'han format **374 persones** en competències transversals per a l'ocupació, que és quasi el triple de l'objectiu establert. De totes les persones formades (374), 283 foren dones (76%) i 91 homes (24%).

En relació amb la **satisfacció** de les persones participants, la totalitat de les accions han obtingut una valoració igual o superior a 8,5 sobre 10, amb una **satisfacció mitjana de 9,3**.

2.3 Oferir formació en idiomes

El programa de formació en idiomes ha estat format per accions formatives en els 2 idiomes més demanats en el nostre entorn laboral, anglès i alemany, oferint diferents nivells de dificultat. Els cursos s'han organitzat tant de manera presencial com en línia (en la modalitat de plataforma d'elearning i/o aula virtual) amb una durada d'entre 70 i 100 hores.

S'han executat **9 accions formatives** en idiomes, 3 de presencials i 6 en línia.

Indicadors	Previst	Realitzat	% assoliment
Persones formades/nombre d'alumnes	100	209	209%
Mitjana igual o superior a 8/10 de satisfacció	8/10	9,3	100%

En relació amb el **nombre d'usuaris formats**, s'han format **209 persones** en diferents idiomes, el que suposa un 109% més de l'objectiu a assolir. De totes les persones formades (209), 166 foren dones (79%) i 43 homes (21%).

En relació amb la **satisfacció** de les persones participants, totes les accions realitzades han obtingut una valoració igual o superior a 8 sobre 10, amb una mitjana de satisfacció de **9,3**.

2.4 Formació per a crear i gestionar una empresa

Durant 2020 s'ha executat un programa formatiu específic per a emprenedors/res i empreses, que inclou itineraris formatius complets i cursos específics per a facilitar la creació i la gestió de noves empreses. S'han realitzat dues edicions de **l'itinerari per a persones emprenedores i PIMES**, amb una durada aproximada de 200 hores en total, ocupant cada acció entre 12 i 40 hores.

L'itinerari està compost pels següents blocs i mòduls formatius:

Emprenedoria àgil

- Lean Start-Up i design thinking. Com crear un model de negoci diferent i rendible?
- Llançament: Com validar i llançar una idea per a maximitzar el seu èxit. Pla d'empresa

Formació complementària d'emprenedoria i PIMES

- Màrqueting
- Projecte, viabilitat i posada en marxa del negoci
- Comercialització de productes i serveis
- Finançament de petits negocis
- Gestió laboral per a persones emprenedores
- Gestió comptable i fiscal del teu negoci

Emprenedoria social

- Claus per a emprendre en l'economia social i solidària

Aquest itinerari es complementa amb **formació TIC específica** adreçada a la gestió empresarial de persones emprenedores (SEO i posicionament, màrqueting en línia, com crear una tenda en línia/e-commerce...).

S'han realitzat un total de **42 accions formatives** d'aquest itinerari per a persones emprenedores i PIMES; s'hi han **format 954 persones**. El nombre d'assistents a les càpsules formatives (accions formatives de durada inferior o igual a 10 hores) per a persones emprenedores i PIMES ha estat de 177, distribuïts en un total de 9 càpsules. Així, en total, s'han executat 51 accions formatives (17 de presencials i 34 en línia) dins el programa de formació per a crear i gestionar una empresa, entre cursos i càpsules, amb un total de 954 persones formades.

Indicadors	Previst	Realitzat	% assoliment
Persones formades/nombre d'alumnes	360	954	265%
Mitjana igual o superior a 8/10 de satisfacció	8/10	9,3	100%

En relació amb el **nombre d'usuaris formats**, s'han format (entre cursos i càpsules) a un total de **954 persones** en formació per a crear i gestionar una empresa, un 165% més de l'objectiu inicial, que era de 360 persones. De totes les persones formades (954), 665 foren dones (70%) i 289 homes (30%).

En relació amb la **satisfacció** de les persones participants, la totalitat de les accions formatives realitzades han obtingut una valoració igual o superior a 8 sobre 10, amb un valor mitjà de **satisfacció de 9,3**.

2.5 Potenciar la formació en oficis

Amb aquesta formació en oficis s'ha donat resposta a una part de la població que no compta amb un perfil professional definit en relació amb la seva formació acadèmica reglada, la no reglada i/o l'experiència laboral; s'han ofert cursos monogràfics d'especialització en determinades temàtiques de sectors clau (restauració, nàutica...) per a d'incrementar la seva qualificació professional. L'oferta de formació en oficis ha constatat d'accions formatives de curta durada i de cursos de més llarga durada, prioritzant-hi les temàtiques relacionades amb els sectors emergents, les noves ocupacions, les tecnologies de la informació i la comunicació, el sector del comerç i la restauració.

La formació pot estar o no emmarcada en el Catàleg nacional de qualificacions professionals, format per cursos adreçats a la consecució d'un certificat de professionalitat concret (centenars de certificats possibles corresponents a 26 famílies professionals); pot estar o no subvencionada pel SOIB a través de convocatòries públiques.

El programa inclou cursos monogràfics d'especialització en sectors clau, que tracten d'oferir una formació d'especialització a professionals dels sectors serveis.

Per altra banda, els programes de formació per a persones desocupades subvencionats pel SOIB i el programa propi de PalmaActiva de certificats de professionalitat ofereixen formació que permet obtenir certificats de professionalitat.

Durant 2020 s'han executat un total d'**11 accions formatives** (10 de presencials i 1 en línia) en oficis (4 accions d'oficis del SOIB i 7 cursos monogràfics d'especialització).

Indicadors	Previst	Realitzat	% assoliment
Persones formades/nombre d'alumnes	50	150	300%
Mitjana igual o superior a 8/10 de satisfacció	8/10	9,3	100%
Inserció laboral en els 9 mesos posteriors	50%		Pendent, 9 mesos

En relació amb el **nombre d'usuaris formats**, han estat **150 persones**, en diferents oficis, 3 vegades més de l'objectiu establert inicialment. De totes les persones formades (150), 106 foren dones (71%) i 44 homes (29%).

En relació amb la **satisfacció** de les persones participants, totes les accions formatives realitzades han obtingut una valoració igual o superior a 8 sobre 10, amb un valor mitjà de **satisfacció de 9,3**.

2.6 Formació en nàutica

L'objecte d'aquesta actuació és oferir formació en el sector nàutic. El turisme nàutic i de creuers està registrant un important desenvolupament a les Balears, gràcies als nombrosos ports esportius i amarraments de què disposa la costa i a la consolidació de la comunitat com a port de reparació i manteniment d'embarcacions de lleure de luxe en tot el món. Les Illes són també líders a Espanya de xàrters nàutics, que són bàsicament micropimes. El turisme nàutic ha assolit 450.000 visitants anuals. El Govern de les Illes Balears, i específicament la Conselleria de Treball, Comerç i Indústria, han insistit que el sector nàutic és una aposta estratègica perquè crea llocs de feina estables que necessiten persones formades, així com per la innovació i la tecnologia.

Analitzant l'informe trimestral del SEPE (Servei Públic d'Ocupació Estatal) d'ocupacions de difícil cobertura a Mallorca, d'entre les 20 ocupacions més difícils de cobrir, per manca de qualificació específica, 17 (85%) estan directament relacionades amb el sector nàutic i necessiten una o diverses de les titulacions ofertes al present projecte formatiu.

Per això, PalmaActiva s'ha proposat desenvolupar, per una banda, **accions formatives en el sector nàutic, emmarcades dins el Reial decret 973/2009**, de 12 de juny (BOE núm. 159, de 2 de juliol de 2009), pel qual es regulen les titulacions professionals de la Marina Mercant, reconegudes pel Ministeri de Foment, mitjançant la Direcció General de la Marina Mercant; així com dins **l'Ordre FOM/2296/2002**, de 4 de setembre (BOE núm. 226, de 20 de setembre de 2002), per la qual es regulen els certificats d'especialitat acreditatius de la competència professional reconeguts pel Ministeri de Foment. Per l'altra, **accions formatives complementàries i/o monogràfics vinculats al sector nàutic**. Això permet la qualificació i/o la requalificació de persones que compten amb un perfil professional específic per a treballar embarcats al sector nàutic.

S'ha detectat alumnat que desconeixia el sector i que necessita un major acompanyament per a optar-hi a una feina. Per això, s'han dissenyat accions formatives complementàries (anglès nàutic, orientació laboral al sector nàutic i normativa i legislació del sector nàutic).

Així mateix, s'ha detectat l'existència d'ofertes de feina al sector nàutic de perfils professionals auxiliars (*housekeeping, silverservice...*) per a treballar embarcats en iots i megaiots, com que hi hagi formació complementària en nusos, xarxes, manteniment embarcacions, etc., fet pel qual se n'han dissenyat accions formatives monogràfiques específiques.

Des de PalmaActiva s'han dut a terme 7 edicions de formació nàutica: 2011, 2012, 2016, 2017, 2018, 2019 i 2020, amb uns resultats molt satisfactoris.

Accions formatives realitzades

Certificats

- Certificat de formació bàsica en seguretat
- Actualització del Certificat de formació bàsica en seguretat
- Certificat de formació bàsica en protecció marítima
- Actualització del Certificat de formació bàsica en protecció marítima
- Vaixells de passatge
- Embarcacions de supervivència i bots de rescat no ràpids
- Mariner de pont
- Operador de ràdio restringit SMSSM

Complementàries

- Apren a fer el teu CV atractiu per al sector nàutic
- Orientació laboral al sector nàutic

- Normativa i legislació al mercat nàutic

Monogràfics

- Introducció al sector marítim
- Nusos mariners i terminologia nàutica
- Xarxaire
- Anglès nàutic

El 2020 s'han executat **16 accions formatives** (8 especialitats nàutiques i 8 accions complementàries o monogràfics nàutics). D'aquestes 16 accions formatives, 13 s'han realitzat presencialment i, 3, en línia.

Indicadors	Previst	Realitzat	% assoliment
Persones formades/nombre d'alumnes	110	335	304%
Mitjana igual o superior a 8/10 de satisfacció	8/10	9,3	100%
Assolir la inserció laboral en els 9 mesos posteriors	50%	Pendent	Pendent

En relació amb el **nombre d'usuaris formats**, s'han format a l'exercici 2020 un total de **333 persones**, el que suposa quasi 3 vegades més de l'objectiu marcat inicialment. De totes les persones formades (333), 142 foren dones (43%) i 191 homes (57%).

En relació amb la **satisfacció** de les persones participants, totes les accions formatives realitzades (100%) han obtingut una valoració igual o superior a 9 sobre 10, amb un valor mitjà de **satisfacció de 9,3**.

En relació amb l'objectiu d'assolir un grau d'inserció laboral posterior del projecte de 2020, encara no han transcorregut els mesos corresponents per a valorar l'impacte d'ocupabilitat.

2.7 Formació en línia per al petit comerç

PalmaActiva planteja aquest programa amb l'objectiu de promoure la millora professional de les persones que gestionen establiments comercials o hi fan feina, des de diferents vessants, per a repercutir de manera favorable en la gestió del negoci, la rendibilitat, la consolidació, l'expansió, l'especialització, etc.

Durant l'any 2020, s'han executat **3 accions formatives** en línia adreçades al petit comerç, amb què s'ha arribat a 87 persones: màrqueting digital, comunicació comercial i venda en línia

Indicadors	Previst	Realitzat	% assoliment
Persones formades/nombre d'alumnes	100	87	87%
Assolir una mitjana igual o superior a 8/10 de satisfacció	8/10	8,8	100%

En relació amb la **satisfacció** de les persones participants, totes les accions formatives realitzades (100%) han obtingut una valoració igual o superior a 8 sobre 10, amb un valor mitjà de **satisfacció de 8,8**.

2.8 Potenciar la formació semipresencial i en línia

L'objecte d'aquesta actuació és potenciar la formació semipresencial i en línia. Promoure la igualtat en el món laboral i empresarial és un objectiu clau per a PalmaActiva i, per tant, treballam per a assegurar l'accessibilitat dels nostres serveis i instal·lacions a tots els col·lectius, especialment a aquells més vulnerables per motius com l'atur de llarga durada, la manca de formació, la necessitat de conciliació amb la vida familiar, la minusvalidesa física o psíquica, etc.

Possibilitar l'accés a la formació a aquests col·lectius és especialment important per la capacitat que té la qualificació de promocionar les persones en el món laboral i empresarial. La formació en línia permet als alumnes escollir el seu propi itinerari formatiu d'acord amb les seves necessitats personals i a la disponibilitat de temps, en cas que facin feina, estudiïn o tinguin persones a càrrec seu. La conciliació de l'aprenentatge no és complexa en aquest estil d'ensenyament, perquè s'adapta perfectament a les responsabilitats professionals i familiars. L'autogestió del temps d'estudi és un altre dels motius pels quals la formació a distància és cada cop més demanada: complir horaris per a anar a classe faria impossible estudiar a molta gent, la qual cosa no afecta l'aprenentatge en línia.

El confinament esdevingut a principis de 2020, arran de la pandèmia del covid-19 i la paralització durant uns mesos dels serveis presencials de formació, ha provocat la necessitat de reconvertir gran part de l'oferta formativa inicialment planificada, de presencial a en línia. D'aquesta forma, PalmaActiva ha treballat intensament durant l'exercici 2020 tant per a reconvertir com per a ampliar els continguts formatius de l'oferta formativa en línia.

Aquestes accions formatives en línia s'han fet en diferents modalitats:

- Formació en línia amb continguts *scorm* a la plataforma d'elearning.
- Formació en línia a l'entorn Google (Google Classroom).
- Formació en línia en modalitat aula virtual (videoconferència en temps real).

Indicadors	Previst	Realitzat	% assoliment
Persones formades/nombre d'alumnes	50	1.908	381%
Mitjana igual o superior a 8/10 de satisfacció	8/10	9,2	100%

S'han realitzat **71 accions formatives en modalitat online** (*cursos Plataforma Elearning, cursos online entorn Google i cursos en línia d'Aula virtual*) amb un total de **1.908 alumnes participants**. De totes les persones formades (1.908), 1.276 foren dones (67%) i 632 homes (33%).

S'ha obtingut una valoració mitjana de **satisfacció** dels cursos en modalitat online de un **9,2**.

L'ús de les modalitats de formació en línia afavoreix l'accessibilitat a la formació i la flexibilitat de l'assoliment dels continguts establerts quant a l'espai d'aprenentatge i l'horari (disponible 24 hores al dia durant el període del curs).

2.9 Incrementar els programes mixts d'ocupació-formació

Aquesta modalitat mixta d'ocupació-formació es considera una de les fórmules pedagògiques i formatives més efectives i amb majors garanties d'èxit posterior, per diferents motius:

- La seva llarga durada: d'6 mesos i 1 any.
- L'alternança entre formació i pràctica real en un entorn laboral efectiu.
- La dotació econòmica a les persones participants mitjançant la modalitat de contracte d'aprenentatge i/o formació.
- La bona dotació de recursos humans (equip directiu, administratiu i docent) i materials que solen vincular-se a aquests tipus de programes.
- L'adquisició tant d'una qualificació acadèmica professional, com d'experiència professional simultàniament.

De forma habitual, oferim accions formatives per a formar en oficis concrets dins les convocatòries de subvencions del SOIB com:

- Tallers d'ocupació, escoles taller i cases d'oficis (amb el finançament del SOIB i l'FSE).
- Programes mixts de Garantia Juvenil i per a majors de 30 anys (amb el finançament del SOIB i de l'FSE).
- Formació dual en sectors estratègics (amb el finançament del SOIB).
- D'altres modalitats de formació en alternança.

Indicadors	Previst	Realitzat	% assoliment
Persones formades/nombre d'alumnes	40	44	110%
Assolir una mitjana igual o superior a 8/10 de satisfacció	8/10	7,6	95%
Assolir la inserció laboral en els 9 mesos posteriors	50%	Pendent	Pendent

Durant l'any 2020 han finalitzat **3 accions de programes mixts de formació i ocupació**, 2 d'ells adreçats a persones majors de 30 anys (SOIB 30) i 1 projecte mixt de formació i ocupació adreçat a joves (SOIB Jove), amb 10 alumnes-treballadors/es per cada un dels 3 projectes.

També al mes d'abril finalitzà **un programa de Formació Dual** (SOIB Dual sectors estratègics) anomenat "Palma DUAL WEB II" en el qual varen participar 7 alumnes-treballadors/es.

D'aquesta forma s'ha format a un total de 44 persones, de les quals 15 foren dones (34%) i 29 homes (66%).

En relació amb la **satisfacció** de les persones participants, la mitjana dels 3 programes mixtes d'ocupació i formació (finalització març 2020) i el programa de formació DUAL (finalització abril 2020) amb una valoració mitjana de **satisfacció de 7,6**.

En relació amb l'objectiu d'assolir un grau d'inserció laboral posterior, s'obtidran dades una vegada transcorregut el període de 9 mesos.

2.10 Promoure la formació en competències digitals bàsiques

Aquest programa preveu fomentar l'accés a les TIC (Tecnologies de la Informació i la Comunicació) dels usuaris que pateixen l'escletxa digital, entesa com la separació que existeix entre les persones que utilitzen les TIC com a part rutinària de la seva vida diària i les que no hi tenen accés o que, encara que n'hi tinguin, no saben utilitzar-les.

El programa consta de dos blocs:

Itinerari de competències digitals bàsiques per a la recerca de feina, amb quatre mòduls formatius:

- Iniciació a la informàtica
- Internet i correu electrònic
- Optimitza el teu temps i recursos amb eines en línia
- Recerca de feina amb el teu dispositiu mòbil

Itinerari TIC bàsic plus: Treu-li el màxim rendiment al teu *smartphone*, amb tres mòduls formatius:

- Xarxes socials i oportunitats laborals
- Imatges i vídeos: potencia la teva recerca de feina
- Navegació segura a Internet: aprofita per a fer tràmits

A més, s'han realitzat accions formatives d'iniciació a l'ofimàtica (Word i Excel).

S'han executat **27 accions formatives** en competències digitals bàsiques.

Indicadors	Previst	Realitzat	% assoliment
Persones formades/nombre d'alumnes	800	254	32%
Assolir mitjana igual o superior a 8/10 de satisfacció	8/10	9,6	100%

En relació amb el **nombre d'usuaris formats**, s'han format **254 persones** en competències digitals bàsiques, de les quals 198 foren dones (78%) i 56 homes (22%).

S'ha de tenir en compte que aquesta formació, per les característiques de la població destinatària, que és població víctima de l'esclatxa digital i amb nuls o baixos coneixements de les noves tecnologies, ha de realitzar-se en modalitat presencial, però durant l'any 2020 degut a la pandèmia de la Covid-19, els serveis presencials s'han suspès durant pràcticament 6 mesos, així com s'ha limitat l'aforament la resta de l'any. Aquest fet ha provocat que el nombre de persones formades en aquest projecte hagi estat inferior al previst.

En relació amb la **satisfacció** de les persones participants, totes les accions obtenen una valoració igual o superior a 8 sobre 10 amb una valoració **mitjana de 9,6**.

3. Promoció Econòmica

3.1. Premis PalmaActiva

Dins el conjunt d'activitats que organitza anualment PalmaActiva per a promocionar l'emprenedoria, hi figura una línia destinada a premiar els projectes empresarials.

Mitjançant aquests premis es dona suport econòmic o en infraestructures a les noves persones emprenedores i se'ls dota de la formació específica i competencial necessària per a facilitar el correcte desenvolupament de la seva idea de negoci.

Les categories dels esmentats premis s'estableixen al voltant dels sectors econòmics i de les habilitats que PalmaActiva té interès a promocionar, i que són els que es presenten tot seguit.

3.1.1 Millors projectes empresarials d'estudiants

Els premis als millors projectes empresarials d'estudiants es basen en un concurs d'idees empresarials en què els participants reben un curs de gestió empresarial, obligatori per a desenvolupar la seva idea de negoci. Al final del curs s'avaluen els millors projectes. El 2020 se n'ha fet la 8a edició, dotada amb 4.500 € en espècie, repartits en tres categories de premis, més un premi especial al centre educatiu guanyador del primer premi.

El concurs està dirigit a centres educatius públics, privats o concertats de Palma en els quals l'alumnat cursi estudis de cicles formatius de grau superior i mitjà, o estudis de segon de batxillerat bàsicament.

A cada centre s'han desenvolupat 5 sessions distribuïdes en 4 de formatives de 2 hores cadascuna, més una d'assessorament i de resolució de dubtes sobre el pla de negoci, entre els mesos d'octubre de 2019 i març de 2020 per part del personal tècnic de Promoció Econòmica i Emprenedors de PalmaActiva. A conseqüència del covid-19, la darrera sessió d'assessorament impartida a l'alumnat de l'escola EDIB s'ha desenvolupat de manera telemàtica.

Al curs acadèmic 2019-2020 han rebut la formació un total de 87 alumnes de 5 centres, dels quals s'incrigueren 3 centres per concursar i amb un total de 37 alumnes, dels quals un 30 % són dones (11) i un 70 % són homes (26).

Indicadors conjunts dels premis PalmaActiva	Previst	Realitzat	% assoliment
Millors projectes empresarials: assolir la participació d'almenys 40 projectes	40	87	217,5 %
Millors projectes empresarials d'estudiants: assolir la participació d'almenys 25 projectes	25	11	44 %

3.1.2 Millors projectes de base tecnològica

El programa Explorer "Joves amb idees" promou el talent jove, l'esperit emprenedor i la creació d'idees innovadores. A les anteriors edicions a Palma, Explorer ha afavorit la creació de desenes d'empreses i ha potenciat els projectes de més de mig centenar d'emprenedors.

A l'edició d'aquest any 2020 PalmaActiva ha donat suport en la difusió i la captació de participants.

3.2 Promoció del sector audiovisual

Al Pla estratègic es detallen 5 tipus d'activitat per a desenvolupar per mitjà de la Palma Film Office (PFO): el disseny d'un web, l'augment de la difusió publicitària de la PFO, l'increment en l'agilitat de les tramitacions que coordina i de la satisfacció dels usuaris afectats, i la participació en accions formatives del sector audiovisual local, en format de conferències o en *networking* o cursos.

El 2020 se n'han atès 107 sol·licituds, xifra que suposa haver cobert l'objectiu de tramitar-ne més de 100 a l'any. Tot i que hi ha hagut un descens en el nombre de projectes de publicitat i de fotografia, han pujat els projectes de reportatges/documentals/videoclips. En aquests darrers casos caldria una lectura i una anàlisi més acurades del valor promocional que per a la nostra ciutat tenen aquest productes audiovisuals, a més de considerar l'efecte que ha causat la crisi sanitària sobre el sector audiovisual, amb les restriccions conseqüents.

Aquestes 107 sol·licituds de projectes audiovisuals es distribueixen de la manera següent:

TIPUS DE PROJECTE AUDIOVISUAL	2020
Cine (llarg i curt)	10
Fotografia	17
Publicitat/comercial/spot	18
Reportatge/documental/videoclip...	24
Altres gestions o consultes	38
Total general	107

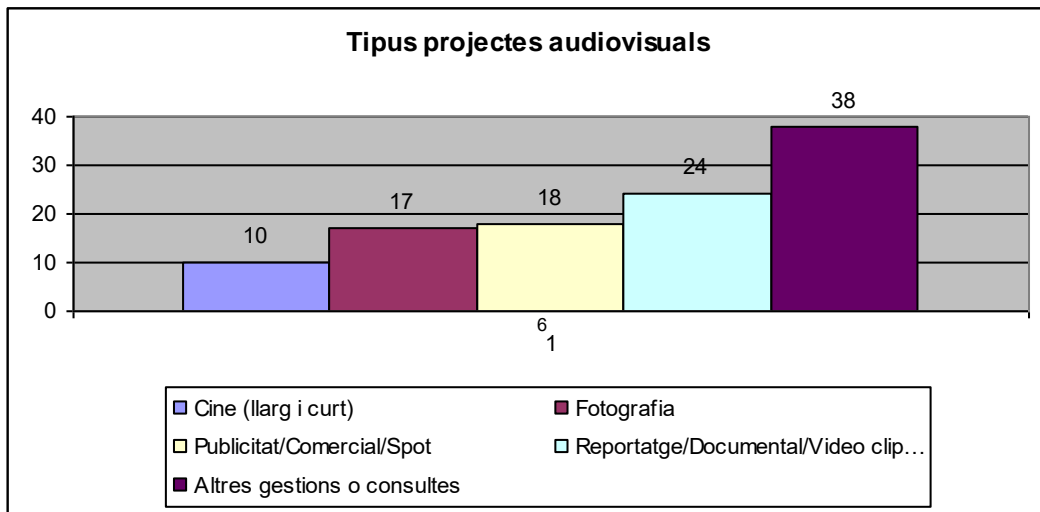
Quant a la inversió directa generada (despesa realitzada a Palma), d'acord amb la informació proporcionada pels sol·licitants, és de 847.438 €, sobre un pressupost total de 2.051.692 €.

El compromís reflectit al Pla estratègic de respondre a les sol·licituds en 72 hores laborals, s'ha complert en 107 de les 107 peticions enregistrades a la PFO; per tant, representa el 100 %.

Pel que fa al compromís adquirit al Pla estratègic que la satisfacció amb els serveis prestats per la PFO del 80% dels sol·licitants sigui de 8/10 o més, aquest s'ha complert, atès que el total de les respostes rebudes supera la puntuació indicada.

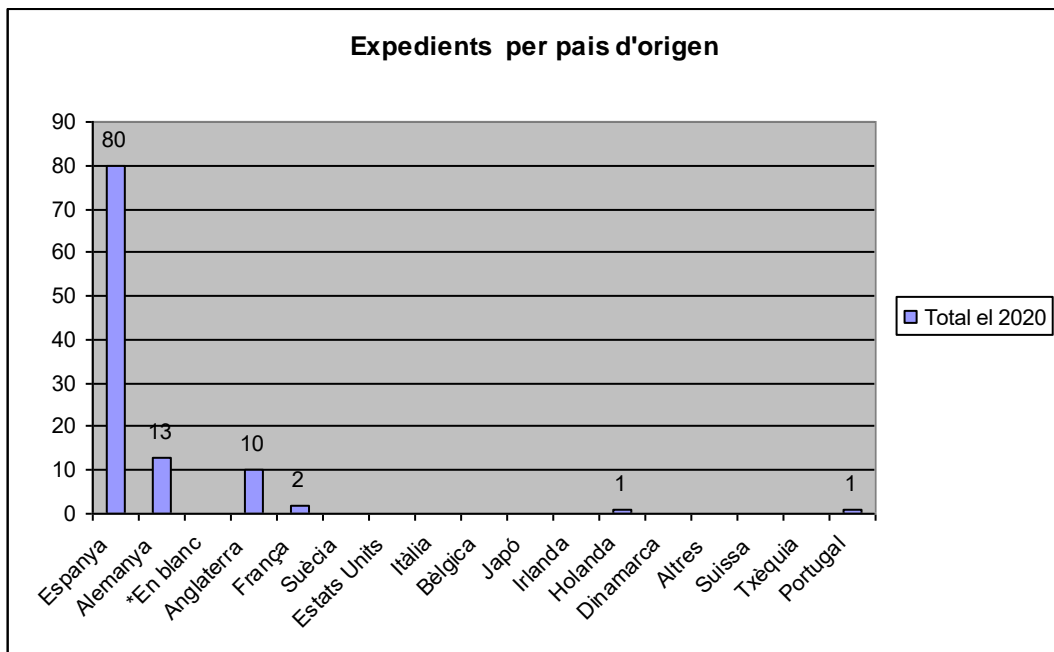
El nombre de persones que han intervingut a les produccions han estat de **618**, mentre que el de contractacions locals ha estat de **446**; el nombre de pernотacions contractades ha estat de **648**.

Indicadors de promoció del sector audiovisual	Previst	Realitzat	% assoliment
Tramitar en menys de 72 hores laborals el 80% de les sol·licituds rebudes	100	107	100,00%
Els usuaris valoren la seva satisfacció per les gestions realitzades amb 8/10 o més	8	107	100,00%
Tramitar més de 100 sol·licituds de permisos de filmació	100	107	100,00%



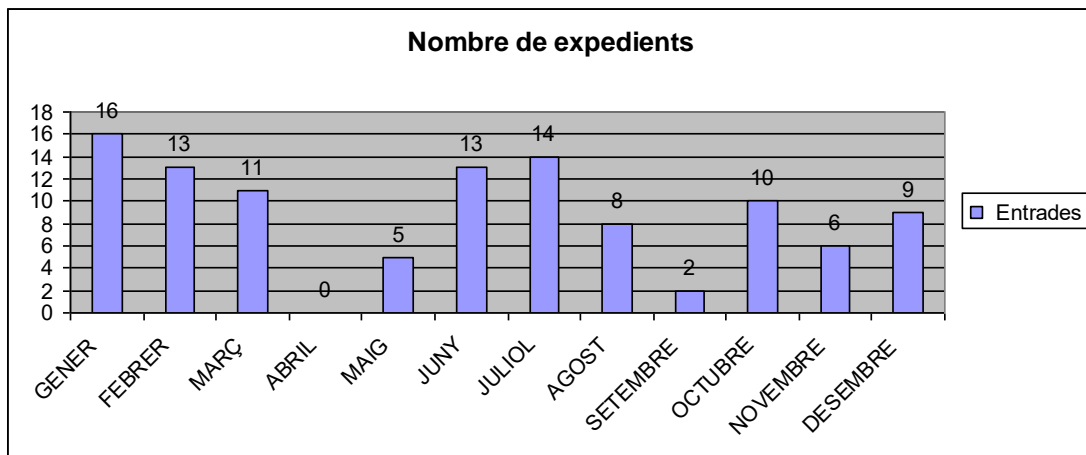
En relació amb el país d'origen del promotor de la filmació, enguany s'han concentrat en 6 procedències:

- Espanya: 80
- Alemanya: 13
- Regne Unit: 10
- França: 2
- Holanda: 1
- Portugal: 1



Quant a la distribució temporal de les sol·licituds que s'han rebut, aquestes han estat més nombroses durant el mes de gener, seguit del de juliol. Per tant, en termes generals, es pot dir que s'ha seguit la mateixa tendència que anys anteriors, si bé enguany s'han de tenir presents les limitacions arran del covid-19.

ACTUACIONS PER MESOS	Any 2020
Gener	16
Febrer	13
Març	11
Abril	0
Maig	5
Juny	13
Juliol	14
Agost	8
Setembre	2
Octubre	10
Novembre	6
Desembre	9
Total	107



Palma Film Office, que depèn de la Regidoria de Promoció Econòmica i Ocupació, té la missió de promocionar la ciutat de Palma com a localització de produccions i de fomentar la indústria audiovisual tant a la ciutat com a la seva zona d'influència.

3.3 Desenvolupament del Centre d'Empreses

El centre d'empreses és un conjunt d'espais, com quioscs, coworking, despatxos i locals, que s'ofereixen a un preu reduït a empreses de nova creació (menys de 3 anys d'alta fiscal) que treballin en l'àmbit de l'economia creativa. L'objectiu és afavorir el desenvolupament d'una economia local basada en el coneixement, alternativa al turisme i desestacionalitzada, oferint als emprenedors un entorn protegit durant un temps limitat (de 2 a 5 anys, segons la modalitat d'espai).

Tipologia d'espais	2020
Coworking	15
Despatxos	7
Locals	17
Quiosc PA	1
Totals	40

Amb motiu del covid-19, ens hem vist obligats a disminuir el nombre d'espais del coworking, que han passat de 20 a 15.

El perfil de les empreses ocupants del Centre ha estat majoritàriament lligat a la comunicació i el disseny (36%), a l'arquitectura i l'enginyeria (18%), als serveis audiovisuals (10%) i a les noves tecnologies (8%).

Empreses per activitats econòmiques	2020
Comunicació i disseny	18
Noves tecnologies	4
Arquitectura	5
Serveis audiovisuals	5
Enginyeria	4
Altres	14

Al llarg de l'any, s'han rebut 47 sol·licituds d'usuaris, fet que suposa una mitjana de 4,7 per mes. S'ha de destacar que a donar suport a les empreses instal·lades en relació amb l'impacte econòmic negatiu del covid-19, des de PalmaActiva s'han condonat els lloguers dels espais durant el període del primer estat d'alarma (del 14/03 al 21/06/20).

Del total de les 50 empreses que han romàs instal·lades durant 2020 al Centre d'Empreses, 10 hi han entrat enguany, la qual cosa suposa una renovació del 20% del total d'empreses instal·lades. Les 50 empreses instal·lades estan formades per un total de 67 emprenedors, dels qual 21 són dones (31 %) i 46 són homes (69 %).

En relació amb els objectius plantejats, s'han aconseguit amb una taxa mitjana d'ocupació superior al 70% del conjunt dels espais; es pot destacar el manteniment del 100% d'ocupació dels despaxos i locals per 8è any consecutiu.

Indicadors de desenvolupament del Centre d'Empreses	Previst	Realitzat	% assoliment
Empreses instal·lades	45	50	100%
Taxa mitjana d'ocupació superior al 70%	70%	84%	100%
Satisfacció de 8/10 de les empreses instal·lades	8	9.1	100%

Jornades de Foment de *Networking*

Aquest programa es fa en col·laboració amb l'Àrea d'Ocupació des d'octubre de 2017. La imputació dels assistents s'ha recollit a les estadístiques d'Ocupació.

A conseqüència del covid-19, només s'ha duit a terme una jornada de *networking* durant l'any 2020, concretament el febrer.

Indicadors de Promoció de les empreses cooperatives i de l'economia solidària	Previst	Realitzat	% assoliment
Informar unes 300 persones anualment	300	25	8,33%
Els participants declaren una satisfacció de 8/10 o més	8	19	86%

*22 enquestes realitzades sobre els 25 participants.

3.4 Mesa del Comerç i Consell Municipal del Comerç

Al llarg de 2020 s'han desenvolupat tres de les quatre sessions previstes segons la planificació trimestral establerta. El motiu n'ha estat la incidència del covid-19, que ha modificat el calendari inicialment previst de sessions. Malgrat tot, s'han mantingut nombroses reunions amb el sector comerç i la representació d'aquest per a avaluar l'impacte sobre l'activitat comercial i les mesures per a implementar per a fer-hi front.

Amb motiu d'aquestes sessions, totes les entitats, com les àrees municipals que integren el Consell Municipal del Comerç, han proposat els assumptes que han considerat adients per a les tres sessions que efectivament s'han desenvolupat i s'han inclòs tots els assumptes proposats als ordres del dia de les sessions.

Dels assumptes presentats i inclosos a l'ordre del dia i que s'han tractat a les sessions, en podem citar, entre d'altres: propostes d'actuació amb motiu del covid-19 envers el comerç de proximitat; promoció del comerç de proximitat; estat de les subvencions pel covid-19; neteja de zones comercials; actuacions de reforç de la seguretat ciutadana...

Amb posterioritat a les sessions, s'han duit a terme les actuacions acordades i se n'ha fet seguiment. La finalitat d'aquest Consell Municipal és fomentar i promocionar el comerç de proximitat de la ciutat, amb la participació dels agents que intervenen en l'activitat comercial, i perseguint sempre el major consens possible.

Com a mitjana de l'assistència a les 3 sessions desenvolupades, aquesta és de 18 persones, de les quals 13 eren homes i 5 dones.

Indicadors de la Mesa del Comerç i del Consell Municipal del Comerç	Previst	Realitzat	% assoliment
Convocar trimestralment la Mesa del Comerç/Consell Municipal del Comerç	4	3	75%
Incorporar el 100% dels temes que es proposin per part dels integrants de l'MC i del CMC	10	10	100%

3.5 Suport al petit comerç

Enguany aquest suport s'ha concretat en tres línies de subvencions: les destinades a inversió, les adreçades als establiments emblemàtics i les posades en marxa amb motiu del covid-19.

En la línia de donar suport directe als establiments comercials, al 2020 s'ha mantingut un pressupost de 100.000 € per a inversions en els locals comercials de la ciutat i, a més, s'ha ampliat el termini de presentació de sol·licituds per a facilitar-ne la presentació, tot fomentant que es faci per correu electrònic per a evitar desplaçaments i preservar la seguretat sanitària.

Per mitjà de les subvencions s'han ajudat les micro i petites empreses del municipi per les despeses fetes amb motiu de les inversions desenvolupades per a la modernització i la innovació dels locals, amb la finalitat de ser competitius davant altres formats comercials i atractius per a la ciutadania. Així mateix, s'ha reforçat la comunicació envers els potencials beneficiaris en el sentit de traslladar el missatge que també hi entren les inversions per a elements fixos destinats a

implantar mesures de seguretat amb motiu del covid-19, com per exemple mampares, terminals de punt de venda, etc.

Les subvencions han comptat amb un sol període per a la presentació de sol·licituds i s'han mantingut els mateixos criteris establerts a la passada convocatòria.

S'han presentat un total de 88 sol·licituds, quasi el doble que en edicions anteriors d'aquestes subvencions, mentre que el nombre final de beneficiaris ha estat de 46, la qual cosa representa un poc més del 50% de les sol·licituds; el total que s'ha lliurat als beneficiaris ha estat de quasi de 80.000 €. S'ha de tenir present que alguns dels beneficiaris no han arribat a fer la inversió (possiblement per la incertesa de la situació) i d'altres no l'han justificada.

Els **46 establiments** que han rebut les subvencions pertanyen als sectors següents:

- 8 a l'epígraf de llibreria, copisteria i edició de llibres.
- 7 a comerç tèxtil.
- 4 a forns i pastisseries.
- 4 a negocis de restauració.
- 4 a perruqueries i centres d'estètica.
- 3 a comerços d'alimentació.
- 2 a comerços de decoració.
- 14 a altres tipus de comerços.

Pel que fa als conceptes **sol·licitats**, les inversions han estat destinades a:

- 33 a millora tecnològica.
- 16 a millora energètica.
- 10 a millora de la imatge.
- 7 a retolació exterior i interior.
- 6 a obres d'accessibilitat.
- 5 a seguretat.

Les subvencions per al petit comerç són una línia d'ajudes directes que subvenciona fins al 80% de les despeses del comerç de proximitat, fins a un màxim de 2.300 € per establiment, sempre que estiguin destinades a la innovació, la millora, la modernització o la implantació de nous comerços. L'ajuda s'ha ampliat fins a 4.600 € en el cas que la inversió es dediqui a eliminar barreres arquitectòniques.

D'aquestes subvencions, s'han informat les patronals i les associacions de comerciants, i a les sessions del Consell Municipal del Comerç se n'han explicat les bases i les diferents fases. Per a arribar a un major públic, s'han editat fulletons, una gran part dels quals s'han lliurat durant les visites institucionals que s'han fet a comerços, perruqueries, etc.

Pel que fa a la participació de dones i homes; del total de les sol·licituds presentades el 51 % correspon a homes i el 49 % a dones. Mentre que pel que fa a l'aprovació d'aquestes sol·licituds, el 56 % de les aprovades foren presentades per homes i el 44 % per dones.

El 53 % de les dones que presentaren sol·licitud eren autònomes, mentre que el percentatge d'autònoms entre els homes s'incrementa fins al 60 %.

De les sol·licituds finalment aprovades i presentades per dones el 50 % eren autònomes i entre els homes el percentatge arriba al 57 %.

Els establiments que formen part del **Catàleg d'establiments emblemàtics** de Palma han rebut també una ajuda directa per tercer any consecutiu. Aquesta ajuda compta amb un pressupost

total de 50.000 €, la qual cosa ha suposat duplicar-ne la quantitat econòmica en relació amb l'any anterior. A més, com a novetat, l'import subvencionable s'ha calculat sobre el prorrateig de l'import global màxim destinat a les subvencions entre tots els sol·licitants. L'objectiu d'aquestes subvencions és ajudar en les despeses d'estructura.

El nombre de sol·licitants que s'han rebut ha estat de 61, la qual cosa representa el 65,6% dels establiments inclosos al Catàleg (que consta d'un total de 93), mentre que n'han estat beneficiaris 54 establiments; per tant, el 88,5 % dels que han presentat sol·licitud.

Aquestes subvencions han comptat amb la participació del personal alumne-treballador del programa mixt de formació i ocupació del SOIB Palma Informa II, que ha ajudat a actualitzar tota la informació dels establiments emblemàtics. Aquesta informació, que queda reflectida en unes fitxes, s'ha fet arribar a l'Institut d'Innovació Empresarial (IDI) per a formar part del Catàleg d'establiments emblemàtics del Govern.

Així mateix, el desembre s'ha iniciat una campanya a xarxes socials per a promocionar aquests establiments emblemàtics, especialment els de restauració, que estan donant el servei de menjar per a endur-se'n.

Amb la finalitat d'atendre les conseqüències econòmiques que causà el covid-19 s'han establert unes subvencions destinades a PIMEs, microempreses i autònoms.

Per tant, els beneficiaris d'aquestes subvencions poden ser persones físiques o jurídiques, comunitats de béns, societats civils o altres entitats econòmiques amb o sense personalitat jurídica, legalment constituïdes, que desenvolupin la seva activitat econòmica al municipi de Palma, sempre que es compleixin un dels dos supòsits que motiven la concessió de la subvenció i, a més, els requisits d'aquesta convocatòria: o bé que l'activitat que desenvolupin s'hagi vist afectada pel tancament obligatori d'establiments o bé que l'activitat que desenvolupen hagi sofert una reducció de la seva facturació d'almenys el 75% en relació amb la mitjana efectuada en els mesos de març, abril i maig de l'any 2019.

Són, doncs, **dues línies de subvencions** que tenen una **dobla finalitat**:

- **la línia 1:** donar liquiditat de forma immediata a les petites empreses, microempreses i autònoms per a pal·liar els efectes que l'actual situació ha provocat quant a la caiguda dels seus ingressos per a fer front a les seves despeses ordinàries i d'estructura durant l'estat d'alarma i fins als sis mesos posteriors, sempre que s'hagin vist afectades per l'obligat tancament de les seves activitats o per la reducció en la seva facturació d'almenys el 75%.
- **línia 2:** contribuir a la recuperació i l'estabilitat de l'ocupació i al foment de la nova contractació, a aquelles empreses beneficiaries de la línia 1, amb treballadors a càrrec, que s'han vist afectades pel tancament o per la disminució en un 75% de la seva facturació.

Les bases s'han publicat al BOIB de dia 20 d'octubre i s'hi han presentat 1.955 sol·licituds. El total de beneficiaris ha estat de 685, el 35% del total de sol·licituds rebudes. A la taula resum es poden apreciar els epígrafs als quals corresponen les sol·licituds acceptades i el total de les presentades, i també els percentatges que suposen. S'hi pot observar com la restauració i el comerç al detall (i les categories que inclou) són els dos grups predominants; entre ambdós han suposat el 70% del total dels beneficiaris i també de les sol·licituds rebudes.

Epígraf		Acceptades (+140 parcialment)			Totes	
47	Arts gràfiques i edició	2		0,3%	21	1,1%
64 65 662	Comerç al detall	241		35,2%	661	33,8%
	64 Alimentació		15	2,2%	72	3,7%
	651 Tèxtil		109	15,9%	254	13%
	652 Drogueria, neteja i perfumeria		9	1,3%	19	0,9%
	653 Mobles, electrònica, ferreteries		42	6,1%	115	5,9%
	659 Altres comerç minorista		50	7,3%	149	7,6%
	662 Comerç mixt o integrat		13	1,9%	33	1,7%
	Altres		3	0,4%		
663	Mercat no permanent	69		10,1%	174	8,9%
67	Restauració	243		35,5%	700	35,8%
844	Publicitat i relacions públiques	2		0,3%	22	1,1%
355.2 961	Audiovisual	2		0,3%	16	0,8%
971	Bugaderies	7		1,0%	18	0,9%
972	Perruqueries	115		16,8%	319	16,3%
973	Serveis fotogràfics	4		0,6%	24	1,2%
		685		100,0%	1955	100,0%

Si feim una mitjana de la quantitat que correspondria a cada beneficiari, aquesta resultaria ser de 3.173,01 €. Per tant, s'observa que s'ha distribuït el pressupost entre molts d'autònoms i empreses.

També podem dir que la majoria -quasi el 70%- ho són per la línia 1; la major part de beneficiaris han resultat ser autònoms.

Només línia 1 (liquiditat)	475		69,3%
Reben ajut de la línia 2 (ocupació, contractació)	210		30,7%
Autònom/ma	509		74,3%
Persona jurídica	176		25,7%

Quant a la presència d'homes i dones a aquestes subvencions, tenim que per a la L1 el 42,62 % de les sol·licituds corresponen a homes i el 57,38 % a dones. Mentre que per a la L2 els percentatges són molt similars, del 49,58 % per als homes i del 50,42 % per a les dones.

A més, podem distingir que a la L1 el 76,62 % de les sol·licituds corresponen a autònoms i el 23,18 % a persones jurídiques i que a la L2 la distribució és del 56,87 % per a autònoms i del 43,13 % per a persones jurídiques.

Indicadors de suport al petit comerç	Previst	Realitzat	% assoliment
Adjudicar més del 90% del crèdit pressupostari assignat a les subvencions	150.000€	130.000€	86,7%
Informar més de 400 comerços de Palma i mentoritzar-ne almenys 20 anualment	400		100%

3.6 Promoció de rutes comercials

A partir del Catàleg d'establiments emblemàtics s'ha avaluat la idoneïtat d'elaborar unes rutes més específiques al voltant d'una idea o d'un motiu que les identifiqui, com podrien ser: per l'activitat (comerç, restauració, altra activitat), per l'antiguitat de l'establiment, per la zona de ciutat (ciutat alta, ciutat baixa).

Tot i que s'ha fet un disseny inicial d'aquestes rutes més específiques i temàtiques, no se n'ha arribat a concretar cap actuació ferma i s'espera poder-ho fer a l'exercici següent, coincidint amb la revisió anual del Catàleg d'establiments emblemàtics.

Atesa aquesta circumstància, s'ha optat per fer una inserció en format publireportatge per a presentar els establiments comercials en una publicació especialitzada i reconeguda a l'àmbit turístic i que projecta una imatge positiva de la ciutat i del conjunt de l'illa.

Pel que fa a l'exposició fotogràfica, aquesta no s'ha pogut exposar al públic, atès que inicialment s'estava pendent de reparar-ne els desperfectes patits i, posteriorment, amb motiu de la pandèmia i de les restriccions imposades, s'ha optat per no treure-la a la via pública.

3.7 Conscienciació escolar a favor del petit comerç

El projecte té com a objectiu principal acostar el comerç de barri a l'alumnat de les escoles de Palma. Consta d'una activitat principal, que es desenvolupa durant tres sessions. A la primera sessió es fa una introducció de conceptes relacionats amb el petit i el gran comerç, a més d'un joc de contestar preguntes. Durant la segona sessió es fa una sortida pel barri. Durant la sortida, o bé es visiten algunes botigues o bé es va fent un cens de totes les tendes i els establiments que anam veient, per a fer una anàlisi del que hem vist en tornar a l'aula. La tercera sessió consisteix que l'alumnat pensi i dissenyi un comerç que falti a la seva barriada.

Així mateix, el projecte també té una vessant pensada en els establiments emblemàtics, en el cas en què el centre educatiu estigui ubicat al centre de Palma, atès que és la ubicació en què hi ha més establiments emblemàtics catalogats.

Per a desenvolupar-lo es compta amb el programa Joves Qualificats del SOIB. Atès que al 2020 no s'han fet contractacions en el marc d'aquest programa, no ha estat possible desenvolupar "Comerç i escola", i s'espera poder-lo reiniciar l'any vinent.

3.8 Impuls a les zones comercials

En aquest apartat es recullen aquelles activitats que promouen les associacions i les patronals del comerç per a impulsar i promocionar el de proximitat.

Al llarg de l'any s'han duit a terme 8 actuacions de dinamització a l'impuls del sector comercial.

Per a l'obtenció de les autoritzacions adients, s'encarrega PalmaActiva de rebre la sol·licitud del projecte i de tramitar amb les diferents àrees municipals els permisos i els requisits que s'han de complir.

Enguany se n'ha reduït el nombre d'actuacions arran de les limitacions que s'han imposat amb motiu de covid-19.

Indicadors d'impuls a les zones comercials	Previst	Realitzat	% assoliment
Desenvolupar 10 actuacions anuals de dinamització comercial	10	8	80%

3.9 Programa d'assessorament a persones emprenedores

El programa d'assessorament a persones emprenedores és un dels eixos principals d'actuació de PalmaActiva en l'àmbit de la promoció econòmica i el suport al teixit empresarial. Es fonamenta en tres projectes o serveis complementaris:

3.9.1 Centre de Recursos per a Empresaris i Emprenedors

Al punt 4.8.1 del programa d'assessorament a empreses i emprenedors del Pla estratègic es va incloure aquest espai d'autoconsulta de publicacions i d'eines per a persones emprenedores sense determinar objectius quantitatius ni qualitius específics. Es tracta més d'un recurs de suport que d'una línia actuació específica destacable, raó per la qual no se n'han quantificat els resultats (visites o descàrregues a la secció específica del web).

Durant l'any 2018 es va decidir llevar de l'espai del Centre de Recursos els llibres que s'oferien en préstec, i en conseqüència s'ha reduït el nombre de préstecs de llibres. Per altra banda, durant l'any 2020 no s'ha adquirit cap llibre.

Per altra banda, el centre compta amb un espai web en el qual s'ofereix informació d'interès, tant per a persones emprenedores com per a persones en recerca de feina.

3.9.2 Sessions informatives grupals i servei d'assessorament individual

El Pla estratègic considera aquest servei fonamental en l'àmbit de la promoció econòmica i del suport al teixit empresarial, de forma que les persones emprenedores no haurien de perdre oportunitats per manca d'informació i s'hauria d'ajudar a la diversificació de les activitats econòmiques del teixit empresarial de Palma.

Segons el perfil de l'emprenedor i del grau de desenvolupament de la idea empresarial, se'l deriva o bé a una sessió informativa grupal o bé a un assessorament individual. Quant a les sessions grupals, aquestes reben el nom d'itinerari, perquè s'organitzen en dues fases successives: itinerari *Lean Canvas* (de la idea al model) i Activa el teu pla (del model al pla de negoci). Cada fase consta de tres sessions de 3 hores, que es fan un cop al mes. Els assessoraments individuals es dediquen a revisar els models de negocis i els plans d'empresa. Des de març de l'any 2020 aquest servei, arran de la crisi sanitària, s'ha suspès i s'han duit a terme només sessions d'assessorament individualitzat.

Sessions informatives grupals: amb una oferta de dos itineraris i amb continguts de reforç per mitjà de càpsules formatives. El primer, "**Lean Canvas**: de la idea al model de negoci", està constituït per tres sessions informatives. El segon, "**Activa el teu pla**: del model de negoci a pla d'empresa", està compost per tres sessions formatives que expliquen des de l'elecció de la forma jurídica fins al desenvolupament d'un pla econòmic financer. De gener a març s'han fet un total de 5 sessions informatives grupals.

Pel que fa als resultats a l'itinerari grupal, el total d'inscripcions de gener a març ha estat de **345 persones** (repartit entre un 45,51% d'homes i un 54,49 % de dones) això suposa un 11,65% més respecte del mateix període de l'any anterior, amb una ràtio d'assistència del 65,2%.

Dels 225 qüestionaris de satisfacció enviats pels usuaris, el 93,78% ha estat amb una valoració superior a 8, i amb la valoració global mitjana de 9.

Servei d'assessorament individual cal destacar l'increment dels assessoraments, amb un total 818 usuaris (increment respecte de l'any anterior del 24,12 %), especialment amb la implementació el juny d'un calendari d'assessoraments personalitzats. La distribució de l'assistència a aquesta servei és la següent: un 47,88 % han estat homes i el 52,12 % han estat dones.

Càpsules formatives: Es tracta d'activitats formatives de curta durada (menys de 10 hores) dirigides a persones emprenedores i, per tant, amb continguts relacionats: des de gestió d'eines informàtiques de comptabilitat fins a anglès per a negocis, i passant per actualització de normatives laborals i fiscals, etc.

Les dades referents a aquestes es recullen a l'apartat de l'Àrea de Formació, que les ha gestionades.

3.9.3 Mentorització

Tot i que al Pla estratègic no s'indica un objectiu quantitatiu ni qualitatiu determinat, durant l'any 2020 s'han registrat un total de 30 sol·licituds (14 corresponen a homes i 16 a dones) per formar-ne part a partir de les quals s'han dut a terme 25 entrevistes (22 per a ser mentoritzats/des i 3 per a ser mentor/a), d'aquestes entrevistes 11 foren a homes i 14 a dones; i com ha resultat de les quals s'han admès al programa 19 persones com a mentoritzades i a 3 com a persones mentores (de les quals 8 són homes i 14 són dones).

Aquestes dades fan que s'elevin a 34 el nombre de mentors - dels quals 21 són homes i 13 són dones - que disposa PalmaActiva al final de l'exercici del 2020.

Pel que fa a les relacions de mentoring s'ha de dir que al 2020 hi hagué 21 relacions de mentoring, de les quals 15 s'iniciaren aquest mateix 2020, mentre que la resta provenien del 2019 (any en què s'iniciaren 9 relacions de mentoring).

Així mateix, s'ha derivat 1 persona per ser mentoritzada (1 homes) a SECOT (en virtut de l'Acord de col·laboració amb aquesta entitat) i el qual va iniciar la mentorització.

	2020			Variació 2019-2020
Sol·licituds, total	30			57,9%
Entrevistes fetes	25 (de les quals 22 per a ser mentoritzat/ada i 3 per a ser mentor/ra)			38,9%
Adhesions	22 (de les quals 19 com a mentoritzat/ada i 3 com a mentor/ra)			83,3%
Relacions de mentorització	21 (de les quals 15 s'han iniciat el 2020)			50,0%
Motiu d'aquestes relacions iniciades	Estratègia de vendes/màrqueting	4	29%	27%
	Estratègia empresarial/gestió	4	29%	27%
	Estratègia econòmica (preus, costos, fiscal)	1	14%	7%
	Disseny de model de negoci	2	14%	13%
	Estratègia financera	1	14%	7%
	Estratègia de màrqueting digital	1		7%
	Competències transversals	1		7%
	Canvi enfocament-viabilitat empresarial postcovid	1		7%

Pel que fa als motius que fonamenten l'increment que s'ha experimentat, es consideren, entre d'altres, la promoció d'aquest programa i la situació d'incertesa actual arran de la crisi sanitària.

Indicadors del Programa d'assessorament a emprenedors	Previst	Realitzat	% assoliment
Informar i/o assessorar al voltant de 1.200 emprenedors o empresaris (1+2+3)	1.200	1.188	99%
Els usuaris del servei declaren una satisfacció de 8/10 o més	8	9	100%

3.10 Punt d'informació i altes d'empreses - PAE (Punt d'Atenció a l'Emprenedor)

El Punt d'Atenció a l'Emprenedor (PAE) ha donat d'alta 68 empreses l'any 2020. Aquesta dada suposa un increment del 9,62% respecte de 2019, quan PalmaActiva va ajudar a tramitar la creació de 62 empreses.

El punt PAE PalmaActiva ofereix serveis gratuïts per a aquelles persones que volen donar-se d'alta com a autònoms o constituir una societat limitada. Mitjançant la tramitació telemàtica s'ofereix agilitat i s'eviten desplaçaments innecessaris, a més de reduir els costos d'intermediació, i oferint serveis com:

1. Informació general sobre aspectes legals, fiscals, comptables i de Seguretat Social.
2. Informació sobre els ajuts i incentius vigents per a la creació d'empreses.
3. Constitució d'empreses mitjançant el sistema de tramitació telemàtica CIRCE, utilitzant el document únic electrònic (DUE).
4. Tramitació del cessament de l'activitat mitjançant el sistema de tramitació telemàtica CIRCE i utilitzant el pack DUE.

Aquestes 68 empreses han estat creades en un 51,47 % per homes i en un 48,53 % per dones.

Pel que fa al tipus d'empresa creada, majoritàriament corresponen a autònoms (el 96,87%); la resta s'ha constituït com a societat.

Octubre (12) i setembre (11) han estat el mesos en els quals se n'han tramitat més altes, seguits de febrer (8) i juny i juliol (7). A causa de la pandèmia, la creació d'empreses ha començat a baixar des de mitjan febrer, fins a tocar fons a mitjan maig; posteriorment se n'ha iniciat la recuperació i s'ha mantingut estable durant els mesos d'estiu.

De les 68 empreses creades l'any 2020, gairebé el 6% pertany a activitats relacionades amb la consultoria i el màrqueting, seguit d'activitats com la instal·lació de xarxes elèctriques i fibra òptica (5%), personal docent (5%) i comerç al detall (5%).

3.11 Nous processos implementats a l'àrea el 2020

Jornades "Mesures de futur per a la dinamització del comerç de Palma"

Durant el 24 i 26 de novembre han tingut lloc aquestes jornades a PalmaActiva en format presencial i virtual, seguint la metodologia de la taula rodona, amb la participació d'experts de diferents àmbits relacionats amb l'activitat comercial, provinents de Catalunya, València, País Basc, i de les Illes Balears.

Durant les jornades s'han abordat, entre altres, les temàtiques següents: els centres comercials a cel obert, la digitalització comercial, el màrqueting, les experiències de dinamització i visualització del comerç de proximitat i el paper de l'associacionisme comercial.

A les jornades **participaren 12 persones** com a ponents, 5 de les quals foren dones (41,67 %) i 4 com a moderadors, 1 de les quals era dona (25 %). Per tant, en conjunt la representació de les dones fou del 37,5 %.

Curs d'economia social, emprenedoria i gènere

D'acord amb la previsió del Pla estratègic d'impulsar els nous sectors econòmics emergents, l'economia social i solidària, s'ha planificat aquesta acció formativa de tipus pilot, pel desembre, amb una durada total de 17 hores, distribuïdes en 15 de formació en línia i en 2 hores d'assessorament individual, en horari d'horabaixa, mitjançant la metodologia Google Classroom.

Els **objectius** del curs són:

- Conèixer els conceptes i els valors de l'economia social solidària.
- Obtenir un diagnòstic de l'entorn local i la seva potencialitat per al desenvolupament d'un projecte d'emprenedoria i innovació social.
- Promoure l'emprenedoria social a través de la millora dels coneixements i les experiències.
- Conèixer i posar en pràctica eines per a iniciar i dissenyar un projecte d'emprenedoria d'economia social solidària.
- Presentar les peculiaritats econòmiques de les entitats de l'economia social i les principals fonts de finançament.

El resultat final han estat 10 persones (10 dones) que han finalitzat el curs.

Subvencions per a PIMEs, microempreses i autònoms per a fer front a les conseqüències econòmiques del covid-19.

El BOIB de 20 d'octubre recull aquestes subvencions per a ajudar un nodrit grup d'empreses i autònoms per motiu d'haver tancat de manera obligatòria o per haver sofert una forta reducció de la seva facturació.

La dotació econòmica ha estat d'1.852.000 €, la qual cosa ha suposat la major quantia en subvencions que mai ha atorgat PalmaActiva. Per a poder-les gestionar s'ha creat un equip de treball específic amb personal tècnic i administratiu de diferents àrees.

Assistència a jornades tècniques

S'ha participat a la Jornada deliberativa en línia sobre els resultats del *Global Entrepreneurship – Illes Balears. Informe Ejecutivo 2019/2020* en el marc de la Càtedra ICAPE de la Universitat de les Illes Balears, juntament amb altres entitats, i amb la finalitat d'identificar accions i millores envers les actuacions de foment i promoció de l'emprenedoria.

També, s'ha participat al Focus Group de Diagnòstic de la situació de les empreses innovadores de Illes Balears per a treballar sobre les barreres percebudes i les necessitats detectades.

L'assistència de personal tècnic a aquestes jornades es distribueix al 50 %, atès que a una assistí un tècnic i a una altra una tècnica.

Suport al centre d'empreses

Amb la finalitat de donar suport a les empreses i a les persones emprenedores instal·lades al Centre d'Empreses, en relació amb l'impacte econòmic negatiu del covid-19, des de PalmaActiva s'han condonat els lloguers dels espais durant el període del primer estat d'alarma (del 14/03 al 21/06/20).

4. Recursos humans

L'any 2020 ha estat un any marcat per la pandèmia mundial que hem viscut i vivim, que ha afectat la població en general i també la gestió del capital humà i els recursos humans. L'adaptació dels nostres serveis dirigits a la ciutadania de Palma, la situació economicolaboral del mercat actual, i la mateixa salut dels treballadors i treballadores, han obligat a centrar els esforços de quasi tot 2020 a continuar oferint els nostres serveis a la ciutadania i a ampliar els recursos oferts, complint amb la normativa sanitària.

Reorganitzar els processos de treball i adaptar les competències dels equips a l'entorn digital ha estat la clau per a poder treballar i oferir el mateix servei o, potser, més i diferent, al municipi de Palma. Després del covid-19, els recursos humans ja no són ni seran els mateixos.

A més de prendre mesures de prevenció per a evitar contagis, s'han hagut de replantejar estratègies.

Aquestes són algunes de les competències en les quals més hem fet feina aquest 2020:

- Innovació.
- Potenciació del talent intern.
- Adaptació i flexibilitat.
- Perseverança.
- Capacitat de planificació i anticipació.
- Compromís amb l'organització.
- Conciliació.
- Motivació.

La pandèmia ha fet que s'hagin vist canvis i adaptacions quant als recursos humans i materials, tant en temes de competències personals i professionals com en l'adaptació de processos i de materials tecnològics i de prevenció.

A més, la humanització i la personalització, a causa de la conciliació i la vida familiar, i la possibilitat quasi imperativa del teletreball, han potenciat i facilitat que el professional i la persona s'hagin fusionat més que mai.

El tractament intel·ligent de les dades, cada vegada més presents en les organitzacions, i les circumstàncies actuals, han propiciat la consolidació de la informació en format digital com a element clau.

4.1 Comissions

4.1.1 Responsabilitat Social Corporativa

A PalmaActiva comptam amb una Comissió de Responsabilitat Social Corporativa. L'objectiu d'aquesta Comissió és concretar i definir, a l'àmbit social, econòmic i ambiental, el nostre compromís amb les persones usuàries, treballadors i treballadores, administracions, proveïdors i empreses, i tot el conjunt de la societat. Hi volem fer efectiu un compromís que va més enllà de les obligacions legals als àmbits socials, econòmics i ambientals.

El 2020 se n'han realitzat 3 reunions informatives.

Préstecs atorgats: A PalmaActiva existeix un procediment de sol·licitud de préstecs a favor del personal que s'elabora en el marc del Pla de responsabilitat social corporativa. Sempre que existeixi consignació pressupostària i que el personal que ho sol·liciti reuneixi els requisits que s'exigeixen, es concedeixen préstecs sense interessos. Durant l'any 2020, s'han atorgat 6 préstecs al personal.

- 1r trimestre: 2
- 2n trimestre: 1
- 3r trimestre: 2
- 4t trimestre: 1

Reciclatge – taps: Continuem amb la nostra recollida de taps solidaris. L'objectiu és arribar a recaptar doblers, tap a tap, amb finalitats benèfiques, en la majoria dels casos per a ajudar menors malalts, sigui pagant-los una cadira de rodes, una operació, o finançant-los la recerca mèdica.

Recollida d'aliments: A través de la comissió d'RSC de PalmaActiva, es va decidir col·laborar amb el Banc d'Aliments de Mallorca, que recull productes entre els mesos de novembre i desembre. El mes de desembre vàrem recollir productes de primera necessitat, com són els de:

- Alimentació (farina, llet, oli, sucre, infantil, galetes; conserves de carn, peix i vegetals, llegums cuits...).
- Neteja de la llar.
- Neteja personal.

4.1.2 Creació d'una comissió de seguiment del Conveni

Una vegada que el Conveni col·lectiu de PalmaActiva ja està en vigor, des de la seva aprovació per Junta de Govern dia 18 de desembre de 2019, se n'ha constituït una Comissió Paritària d'Interpretació, Seguiment i Vigilància, integrada per representants de PalmaActiva i pels membres designats pels sindicats signants.

El 7 de novembre es va crear el Reglament de funcionament de la Comissió Mixta de Formació de PalmaActiva. La creació d'aquesta Comissió es va acordar entre el Comitè d'Empresa i la Direcció de PalmaActiva a la reunió de 10 d'octubre de 2019, i respon a la voluntat de les persones que la integren de treballar conjuntament i participar activament en el Pla anual de formació.

La missió, per tant, d'aquesta Comissió, és participar en el desenvolupament de les diferents fases del procés: detecció de necessitats, anàlisi, elaboració del pla, desenvolupament i avaluació del Pla anual de formació de PalmaActiva.

La Comissió de Formació es defineix com a òrgan paritari format per representants de PalmaActiva i de la representació legal dels/de les treballadors/res, l'objecte fonamental dels quals és la participació, la informació i la negociació dels plans de formació anuals i altres mesures que s'adoptin en el marc de l'impuls de la formació contínua.

La seva composició té caràcter paritari entre l'empresa i la representació dels treballadors i de les treballadores. Està composta per 6 persones; tres, en representació de

PalmaActiva i, tres, en representació dels treballadors i de les treballadores, de forma ponderada en relació amb els resultats obtinguts en les eleccions sindicals. Se n'han realitzat 7 reunions, el 2020.

4.2 Igualtat

Comissió d'Igualtat

Des de la Comissió d'Igualtat de PalmaActiva, es va convocar una reunió dia 17 de desembre de 2019 per a començar-ne a elaborar el futur Pla d'igualtat intern. El 2020 s'ha començat a fer la recopilació de dades per a dissenyar el diagnòstic en matèria d'igualtat a l'entitat, per a continuar en la configuració del Pla.

El 2020 es varen dur a terme 3 reunions d'aquesta Comissió.

Actes desenrotllats en matèria d'igualtat

El 2020 s'han dut a terme una sèrie d'actes, dirigits a la ciutadania de Palma, per a commemorar el Dia de la Dona Treballadora.

Acció I

Canvas +45 dirigit a dones.

Dates: 23, 24, 25, 26, 27 i 30 març

Acció II

Taller d'entrevistes de selecció de personal

Data: 10 de març

Acció III

Taller d'emprenedoria amb visió de gènere

Data: 13 de març.

A causa de la pandèmia, s'ha hagut de cancel·lar la taula d'experiències "Elles emprenen", prevista per al 12 de març.

Llaços de color violeta a PalmaActiva

Per a commemorar el Dia Internacional de la Dona, i com a mostra de suport, durant el mes de març PalmaActiva va posar llaços de color violeta a les façanes de les seves seus.

De cara al personal intern de PalmaActiva, per a fer feina en el desenvolupament en valors i en sensibilitat en matèria d'igualtat, es va realitzar una acció formativa de 5 hores de durada. L'acció formativa "Igualtat de gènere" s'ha adreçat a tota la plantilla de PalmaActiva per a conscienciar sobre temes transversals d'igualtat.

4.3 Formació

S'ha constituït una comissió per a la elaboració del Pla de formació. Aquest 2020 n'han tingut lloc 2 reunions.

4.4 Prevenció de riscos laborals

L'any 2020, en matèria de prevenció de riscos laborals i recursos humans, ha estat marcat per la pandèmia. PalmaActiva ha hagut d'organitzar-se i adaptar-se de manera àgil per a mantenir la

salut i la seguretat dels treballadors i les treballadores, i a la vegada continuar oferint a la ciutadania els seus serveis.

Se n'han duit a terme 9 reunions.

S'han hagut d'adaptar els llocs de feina de la plantilla, prendre mesures de protecció, organitzar la possibilitat de realitzar treball en línia, etc. S'han instal·lat pantalles de protecció; s'han subministrat mascaretes i gel hidroalcohòlic, i cascs amb micròfon per a facilitar les reunions i el treball en línia.

4.5 Comunicació interna – Newsletter *L'Equip*

A PalmaActiva disposem d'una canal de comunicació intern digital, que és diu *L'Equip*, un newsletter que s'envia de manera mensual a tota l'organització, amb informació relacionada amb els projectes i les persones de l'entitat. És un tipus de comunicació que permet mantenir una informació transversal entre les diferents àrees i/o serveis de l'organització, aconseguint així una interacció cooperativa i coordinada. Existeix un grup de persones, que està compost per un referent de cada servei, que s'encarrega de destacar les notícies més interessants per a compartir.

D'aquesta manera, es fomenta la transparència de la comunicació i la informació, i es potencia la comunicació de caràcter sociointegratiu. L'any 2020 vàrem enviar 6 comunicats de *L'Equip* els mesos de gener, març, maig, juny, novembre i desembre.

4.6 Programa Docents

PalmaActiva disposa del programa Docents, que és una borsa de candidats de professionals de la docència que volen impartir els nostres cursos de PalmaActiva.

La inscripció a la borsa es pot fer una vegada l'any. Entre setembre i novembre, se'n publica un bàner al web de PalmaActiva i, quan començam un procés de selecció, ens posam en contacte amb les persones que tenen el perfil adient per a fer les entrevistes i valorar les competències docents i l'experiència.

El 2020 s'han inscrit 288 docents nous al programa. En total, hi ha 616 docents inscrits a la borsa.

4.7 Contractació de personal / nombre de persones d'alta a desembre de 2020

A PalmaActiva, a més del personal de plantilla, tenim personal contractat a través de diversos programes. El total de places de personal de plantilla de PalmaActiva és de 79. El 2020, ha finalitzat amb 62 persones donades d'alta, 13 persones d'excedència, 3 vacants i una jubilació. Tenim 35 persones amb un lloc de feina fix, 6 interins, i 21 indefinits no fixos.

- Personal d'estructura de PalmaActiva: 62 persones.
- Personal contractat dels programes mixtos de Xapa i Mecànica, Palma Web III, Micromachine: 7 persones de l'equip directiu, docent i administratiu, i 30 alumnes.
- Personal contractat de programes AODL: 3 persones.
- Personal contractat del Programa SOIB Reactiva: 138 persones.

Així, el 2020 ha finalitzat amb **240 persones contractades** per PalmaActiva.

4.8 Desenvolupar el talent intern – formació

La situació de crisi sanitària provocada pel covid-19 també ha tingut impacte en el desenvolupament de les accions formatives previstes en el nostre Pla de formació interna de 2020. El Reial decret de 14 de març, pel qual s'ha declarat l'estat d'alarma, ha suposat la suspensió de la formació presencial i l'adopció de mesures extraordinàries per al desenvolupament de l'activitat docent no presencial. Amb aquesta situació, s'ha hagut de replantejar l'oferta formativa prevista i adaptar-la tenint en compte els continguts dels cursos, recursos disponibles, i la situació i de cada moment. No ha estat possible adaptar tots els cursos previstos a les metodologies en línia o mixtes, i per aquest motiu no s'han pogut dur a terme tots els planificats el 2020.

El 59% del personal treballador de PalmaActiva (16 homes i 44 dones) ha participat en el procés de detecció de necessitats formatives, emplenant el qüestionari de 2020, un 19,13% menys que l'any passat. S'han realitzat un total de **15 accions formatives**, amb un total de 175 hores de formació interna presencial.

Aquest 2020 s'han realitzat el 68,18% de les accions formatives previstes (175 hores). I s'han planificat les accions formatives previstes en els cursos subvencionats per l'INAP (19 hores).

De les **hores de formació** realitzades, un 54,86% es relaciona amb competències transversals (Wordpress, Gimp, metodologies àgils, RSC, igualtat i gestió de l'estrès); el 45,14% es relaciona amb competències i coneixements específics per al lloc de feina (procediment administratiu, contractació pública, relació de llocs de feina, redacció administrativa, Discoverer i Punt d'Atenció a l'Emprenedor).

El 100% de les hores formatives realitzades han estat impartides per personal docent extern a PalmaActiva. La **mitjana de les puntuacions** obtingudes pels formadors i formadores és de 8.57 sobre 10.

El tant per cent de participació del personal en les accions formatives 2020 de caràcter voluntari ha estat:

- El 9,68% del personal no ha participat en cap curs.
- El 14,52% ha realitzat entre 1 i 10 hores.
- El 24,19% ha realitzat entre 11 i 20 hores.
- El 25,81% ha realitzat entre 21 i 30 hores.
- El 17,74% ha realitzat entre 31 i 40 hores.
- El 8,06% ha superat el màxim d'hores voluntàries anuals (més de 40); s'han realitzat tenint en compte les hores acumulades disponibles d'anys anteriors.

La **mitjana de la satisfacció** de totes les accions formatives realitzades ha estat de 7.36 sobre 10. El 60% de les accions formatives són valorades per damunt de la mitja establerta com a criteri (obtenir una puntuació superior a 8).

S'ha aprovat el 94,74% de les **subvencions** i els **ajuts** a la formació que s'han sol·licitat; 18 sol·licituds (5 homes y 16 dones) de les 19 que s'han presentat.

La despesa en ajuts i beques per a formació durant l'any no supera el mínim establert previst (70%). S'ha atorgat un import total de 4.099,28 € en concepte d'ajut/beca; és a dir, un 68,32% del total del pressupost previst.

De la despesa prevista per a les accions formatives planificades s'ha executat el 53,45% del pressupost.

4.9 Millora de la qualitat dels serveis i les instal·lacions

Instal·lació d'una porta elèctrica de l'entrada principal S'han instal·lat unes portes automàtiques a les entrades de l'edifici del c. del Socors. D'aquesta manera, introduïm un element molt important en la lluita contra el covid-19, ja que s'evita el contacte amb poms, manetes o tiradors. A més, són més segures ja que eviten possibles accidents.

Gerreria: projectors, ordinadors i purificadors.

Local del c. de l'Estacada: s'han adequat els banys per a minusvàlids, s'ha climatitzat el local, s'ha donat d'alta el comptador d'aigua i electricitat, s'ha posat cable per a Internet, s'ha posat una porta nova a l'entrada i una barrera automàtica.

Local 14: s'ha realitzat una adaptació dels banys de minusvàlids.

Local 7 i Coworking 2: les bigues de fusta han estat tractades amb un producte ignífug.

Locals 25 i 23: s'han tractat i pintat les humitats.

5. Informe web i social media

5.1 Estadístiques web 2017-2020

En un any 2020, marcat per la pandèmia de la COVID-19, seguim mantenint un bon ritme tant en el número de sessions realitzades, similar al 2019, com en el número d'usuaris, recurrents i nous. A totes les xarxes socials on tenim presència (Facebook, Twitter, LinkedIn, Instagram i Youtube) ha crescut el número d'usuaris.

Sessions a palmaactiva.com

El 2020 s'han mantingut el nombre de sessions respecte de 2019, amb un total de 356.708. La tendència, per tant, continua un any més amb dades positives, tenint en compte, per una banda, la influència de la COVID-19 sobre les persones i les seves necessitats d'informació, i per altra, els canvis d'urgència als nostres procediments que ha provocat la pandèmia.

Any	Nº de sessions palmaactiva.com
2017	255.078
2018	303.195
2019	361.334
2020	356.708

Usuaris a palmaactiva.com

El 2020 han seguit augmentant els usuaris, tant els recurrents com els nous. L'activitat s'ha incrementat en més del 15 %. El nombre de persones que ens coneixen per primera vegada s'incrementa en prop de 25.000.

Any	Nous usuaris	Total d'usuaris
2017	202.878	105.126
2018	233.433	112.775
2019	272.756	130.815
2020	277.532	136.958

Número de vistes a palmaactiva.com

El 2020 s'ha mantingut el nombre de visites a la web, amb un total de 936.519, un ritme similar al 2019. L'increment espectacular de 2017 fou degut al canvi de disseny del web i, sobretot, de l'estructura dels continguts. Som prop del milió de pàgines vistes a l'any, una fita que volem aconseguir el 2021.

Any	Número de vistes a palmaactiva.com
2017	759810
2018	826603
2019	944056
2020	936.519

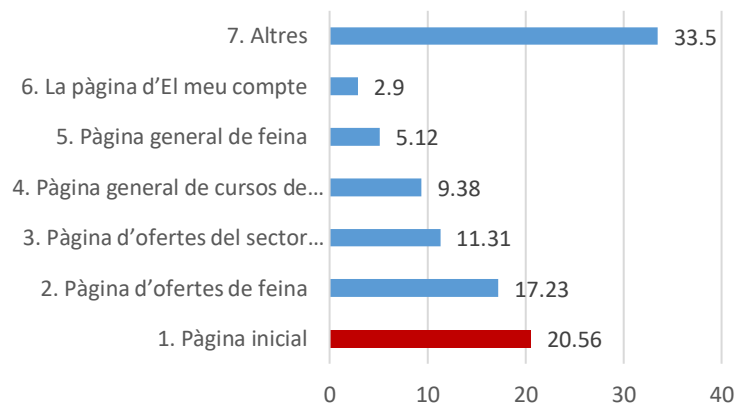
Rebot i temps de visita a palmaactiva.com

El 2020 ha disminuït el percentatge de rebot i ha disminuït el temps mitjà d'estada al web. Es pot deure al fet que la informació és més fàcil de trobar i aquesta es difon, principalment, a través de les xarxes socials.

Any	% de rebot	% de temps de visita (seg)
2017	38,82	170
2018	42,91	157
2019	47,79	144
2020	44,04	132

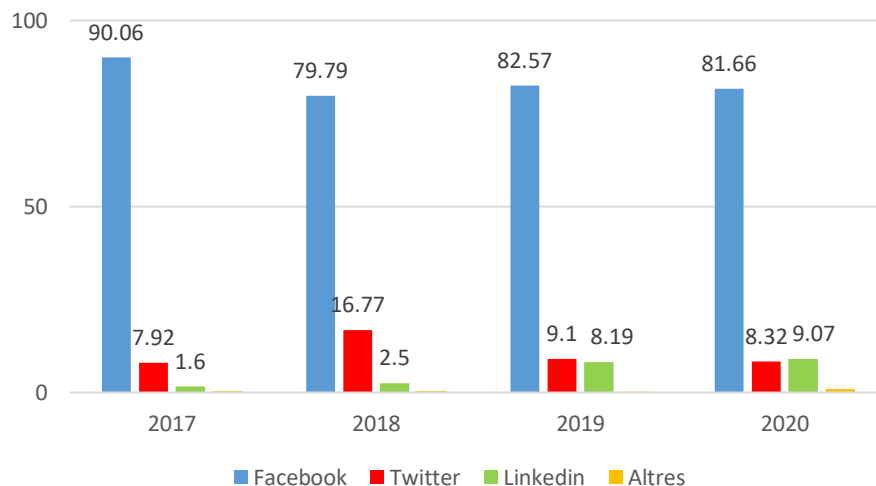
Contingut més visitat a palmaactiva.com

Les pàgines més visitades al web una vegada unificats els idiomes són:



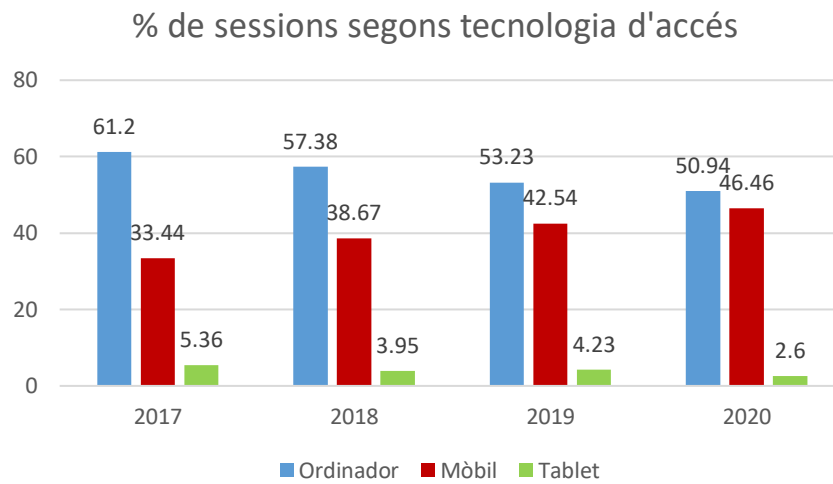
Anàlisi social de palmaactiva.com

Facebook segueix sent la principal font de tràfic social cap al web, seguit a molta distància per LinkedIn, que creix respecte el 2019, juntament amb Instagram. Twitter es manté amb xifres similars a l'any passat.



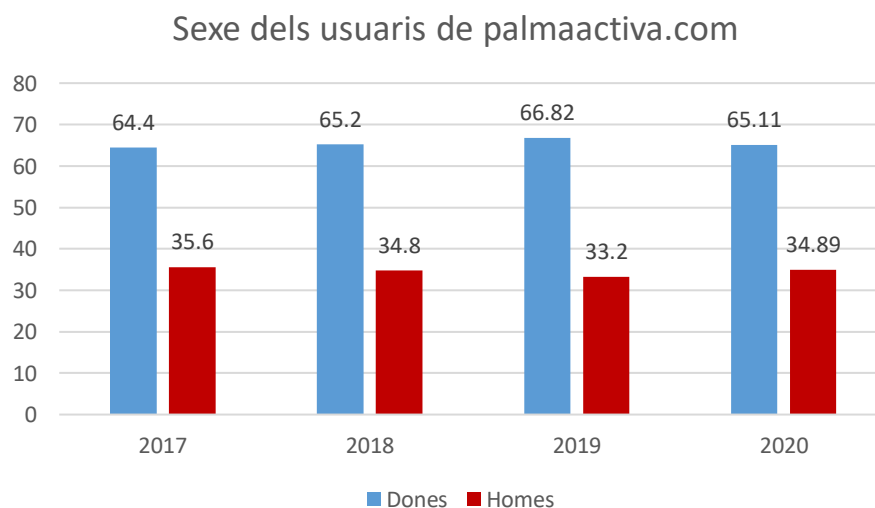
Tecnologia d'accés a palmaactiva.com

L'ús del telèfon mòbil per a accedir al web segueix una tendència creixent; l'ordinador i la tauleta gràfica descendeixen en quantitat d'accessos.



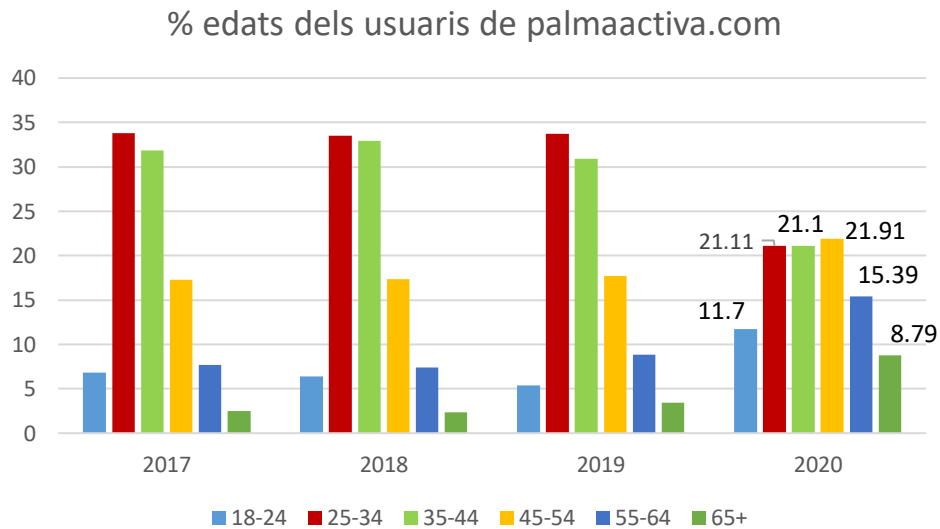
Sexe dels usuaris de palmaactiva.com

El públic de PalmaActiva és majoritàriament femení (65,11 %)



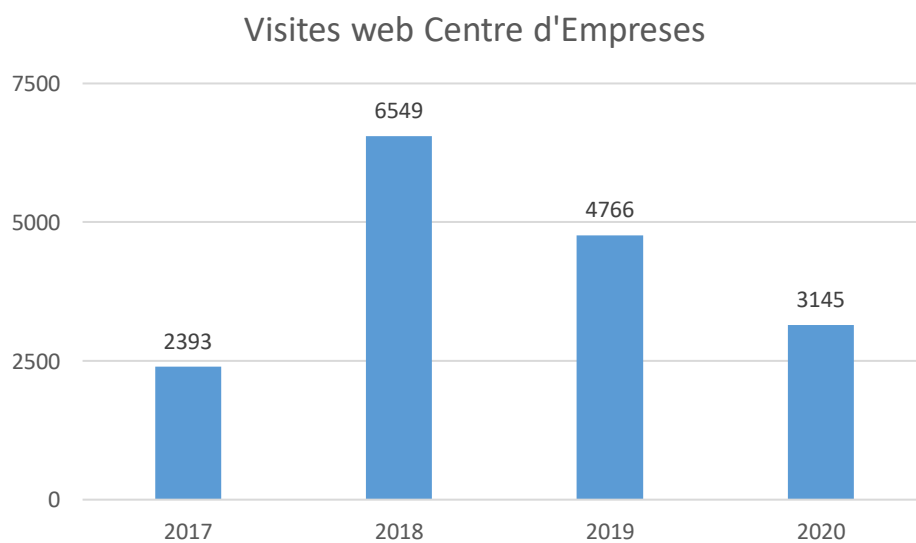
Edat dels usuaris de palmaactiva.com

Pel que fa als rangs d'edat, el públic jove (de 18 a 24 anys) augmenta considerablement i es redueix el número d'usuaris de 25 a 44 anys. Per altra banda, cal destacar que augmenta el nombre d'usuaris majors de 45 anys.

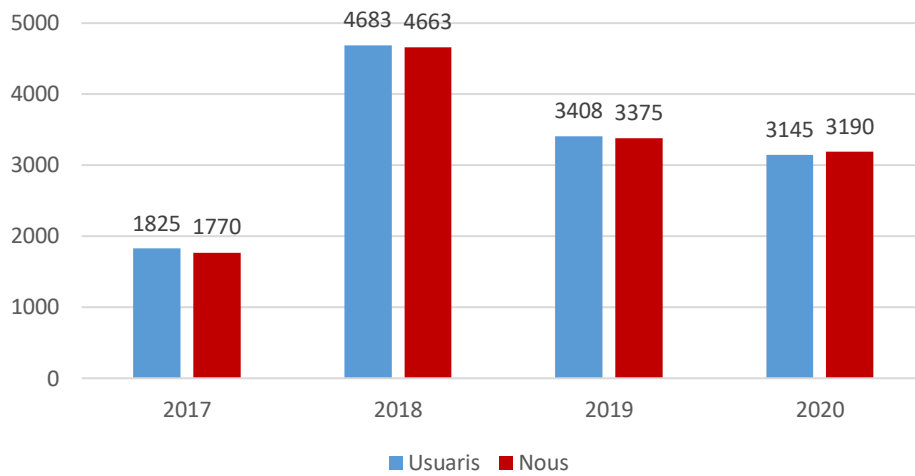


Resultats a altres webs de PalmaActiva

Les visites al web del centre d'empreses ha baixat mínimament respecte el 2019.

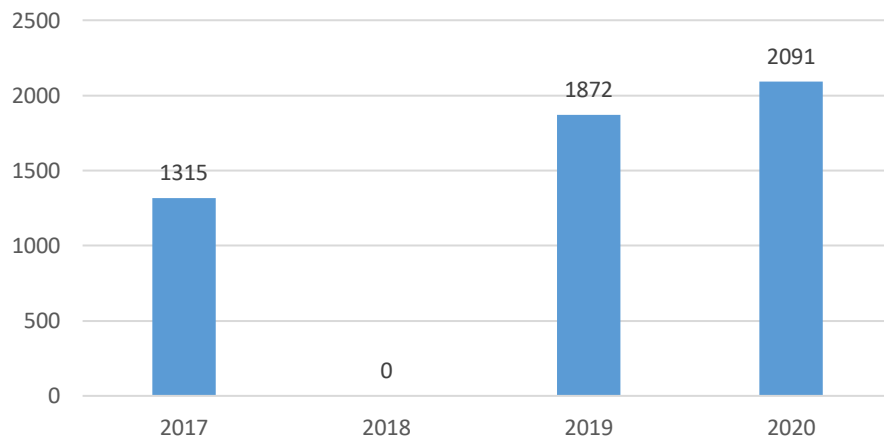


Usuaris web Centre d'Empreses

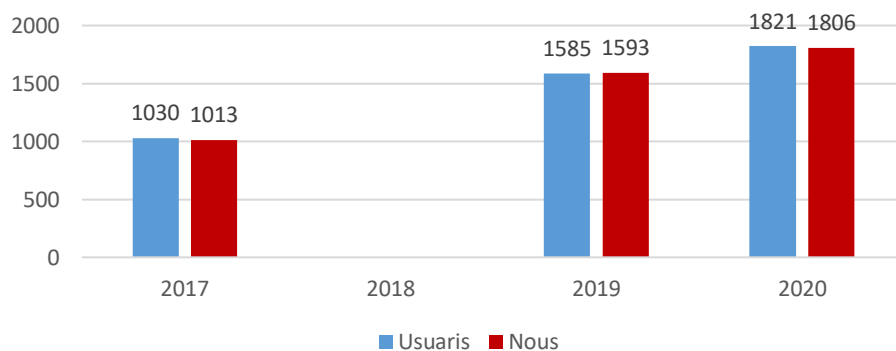


El web de la Palma Film Office ha augmentat el 2020 el nombre de sessions i d'usuaris.

Visites web PFO

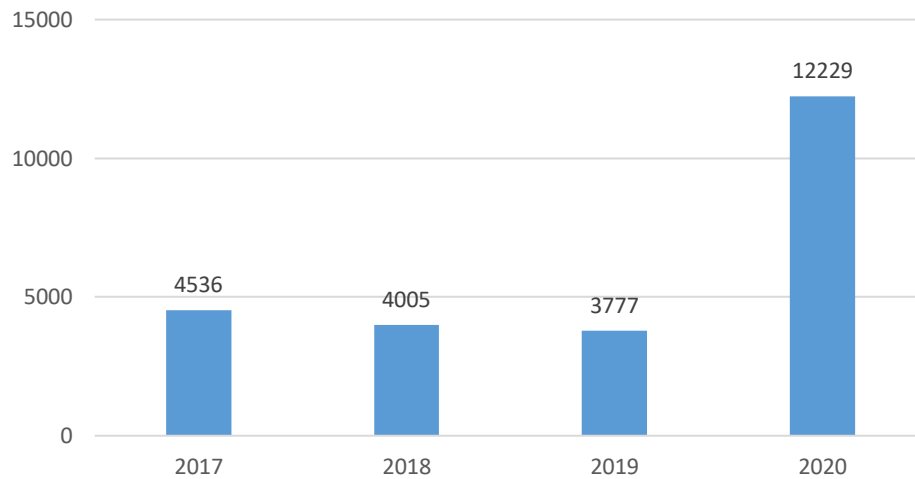


Usuaris web PFO

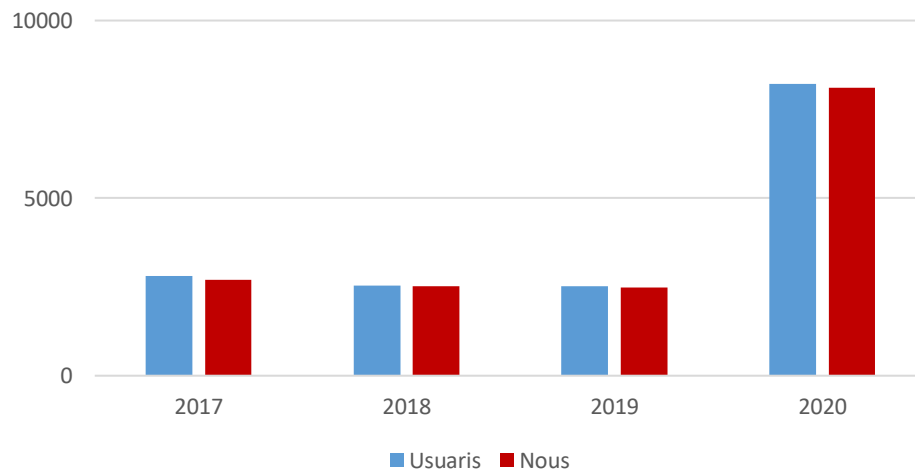


El web del CIR ha augmentat considerablement el número de visites, fruit de l'increment de recursos publicats.

Visites web CIR

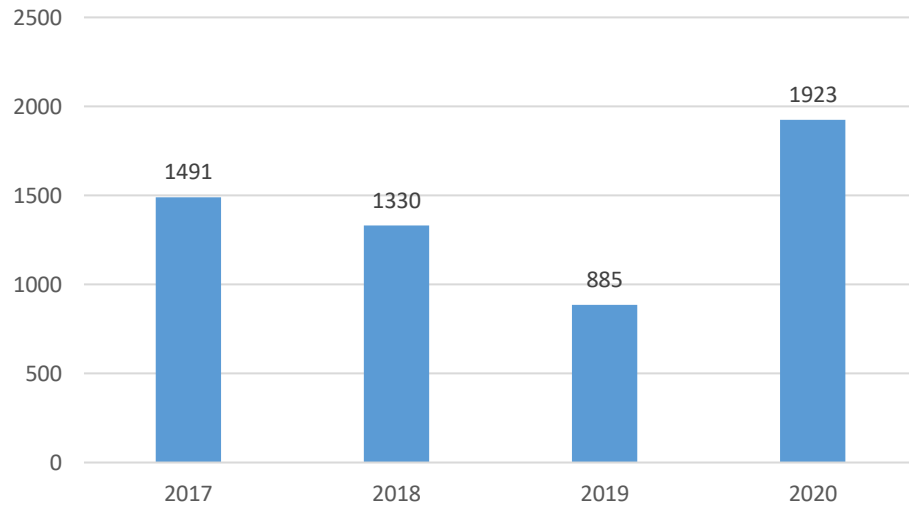


Usuaris web CIR

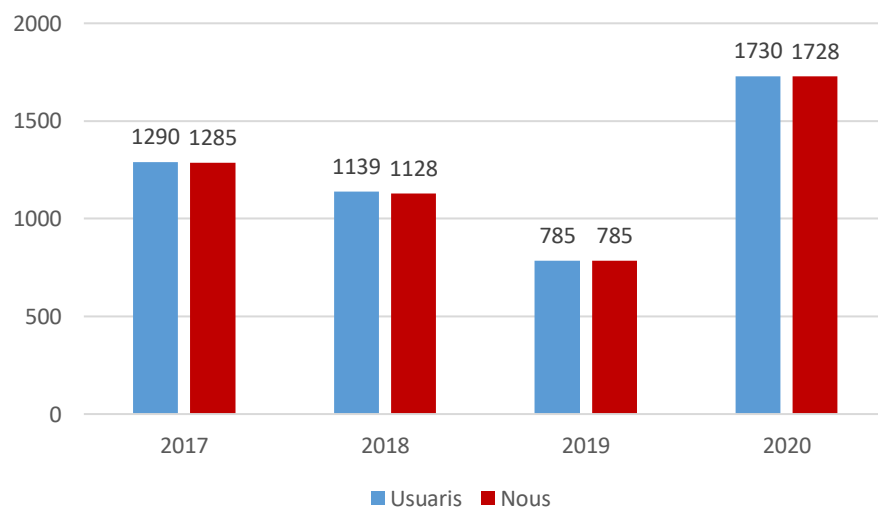


El web PA-Respon segueix funcionant com a repositori de coneixement i FAQ.

Visites web PA-Respon



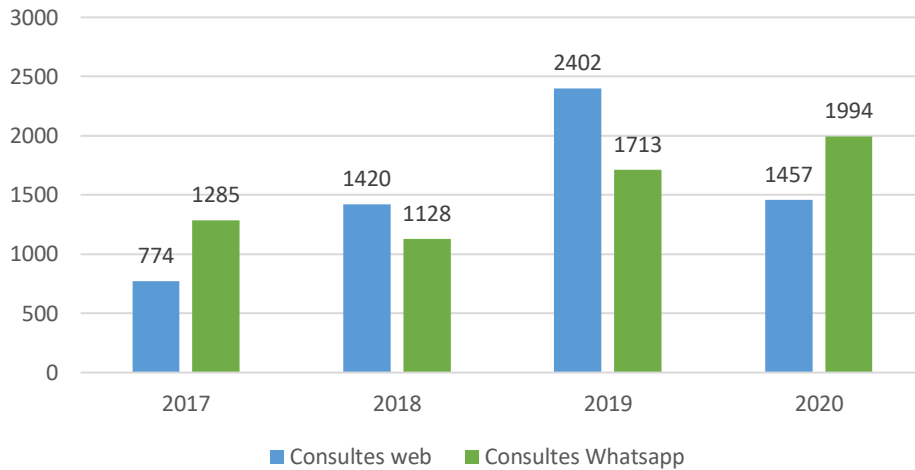
Usuaris web PA-Respon



5.2. Estadístiques de consultes web i WhatsApp

Les consultes que arriben a través de www.palmaactiva.com / info@palmaactiva.com es mantenen. Els usuaris prefereixen comunicar-se amb PalmaActiva a través de Whatsapp.

Consultes web i Whatsapp



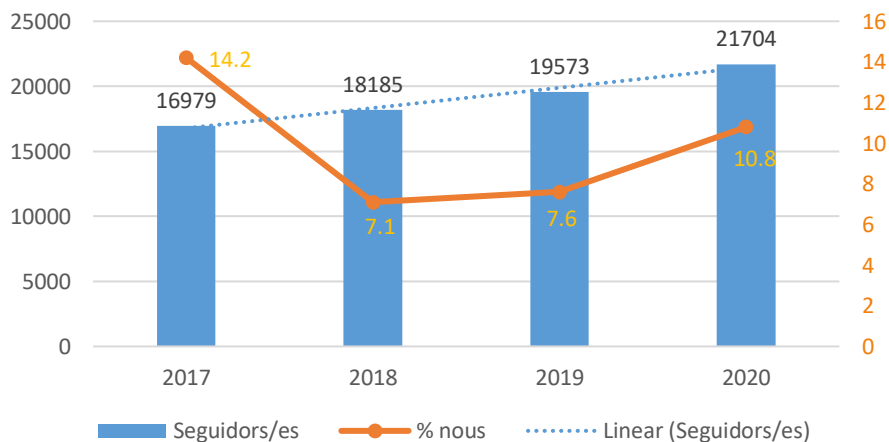
5.3 Estadístiques social media 2017-2020

Treballam a cinc xarxes socials: Facebook, Twitter, LinkedIn, Instagram i Youtube. En general, seguim creixent a totes les xarxes socials i ens mantenim en bona posició respecte d'altres entitats del nostre àmbit.

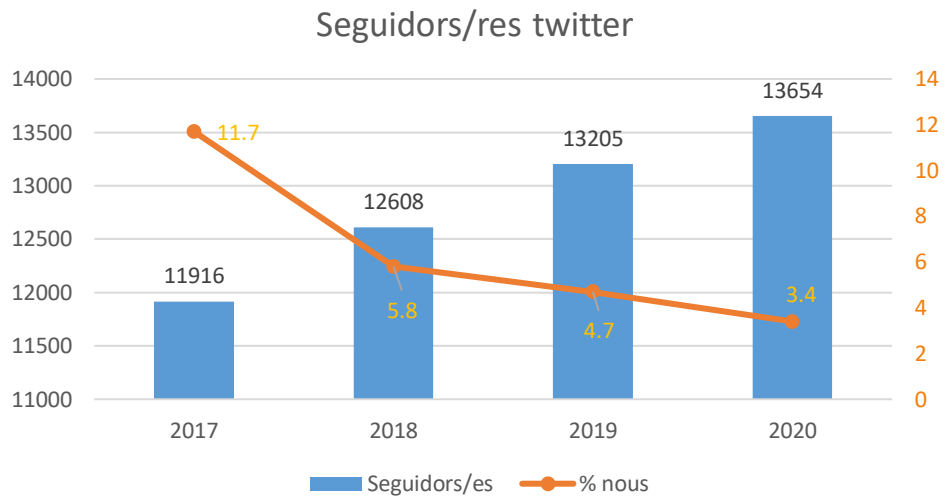
Social media de PalmaActiva

Facebook

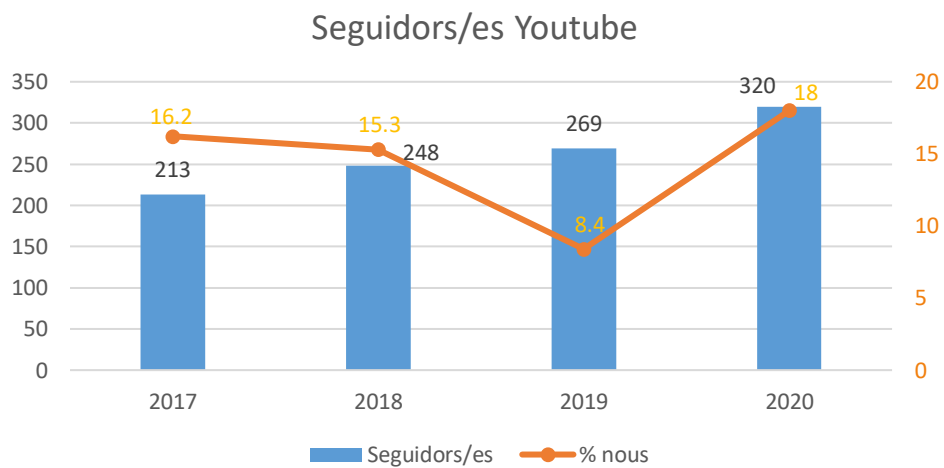
Seguidors/es Facebook



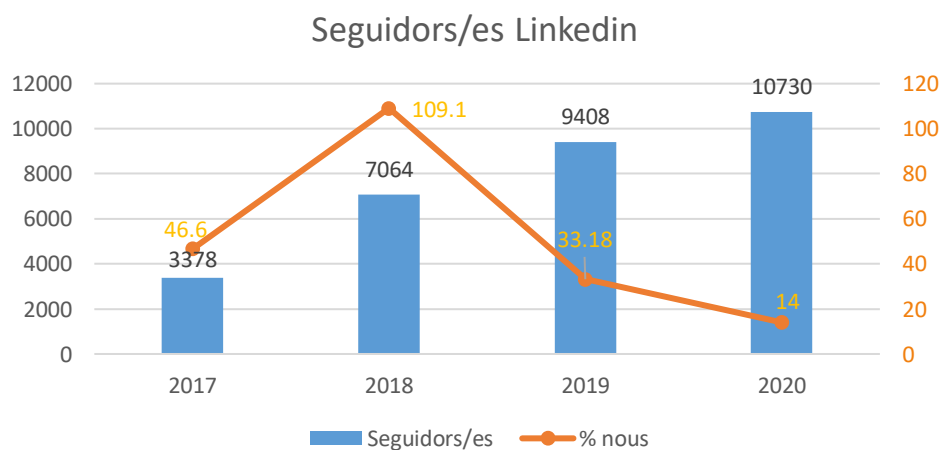
Twitter



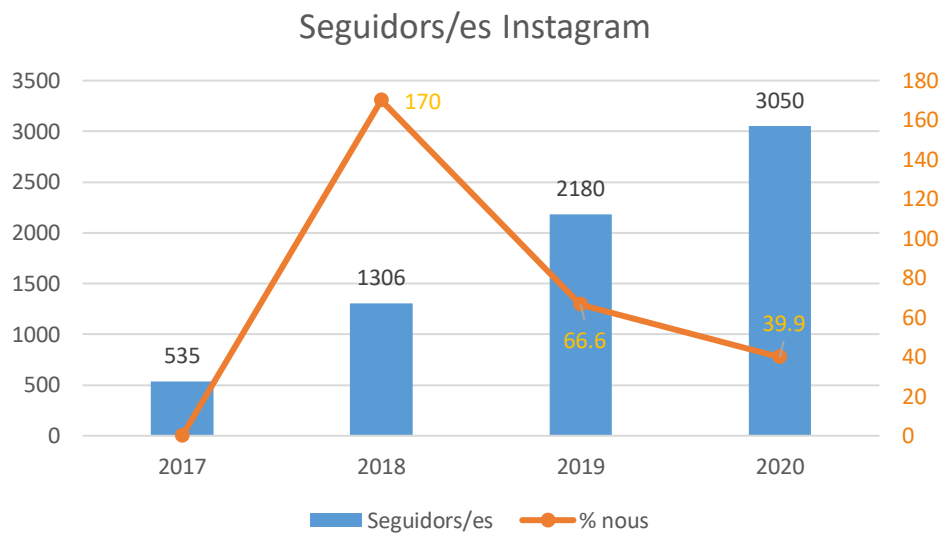
Youtube



Linkedin



Instagram



6. Presupost executat

PRESSUPOST 2019	Despesa prevista	Despesa prevista total (+modig)	Despesa executada	% var.
Promoció de l'Ocupació	3.260.133,93	5.457.263,21	2.379.560,62	0,44
Recursos humans	1.140.510,55	1.014.960,55	977.620,00	0,96
4.1 Promoure un Pacte local per a l'ocupació				
4.2 Potenciar una xarxa de suport a les persones aturades i fomentar espais generadors d'iniciatives sociolaborals	2.058.264,79	4.402.944,07	1.373.190,62	0,31
4.2.1 Programa d'orientació laboral		-		
4.2.2 Programes de Corporacions locals per a joves	800.000,00	800.000,00	-	
4.2.3 Lançadores d'ocupació per a joves	3.250,00	3.250,00	330,78	
4.2.4 Programes de corporacions locals per majors de 35 anys	1.084.765,01	3.093.444,29	923.294,02	
4.2.5 Lançadores d'ocupació per a majors de 45 anys	-	-	-	
4.2.6 Itineraris competencials per a majors de 45 anys	2.410,00	2.410,00	5.748,73	
4.2.7 Agents de desenvolupament local	77.839,78	77.839,78	17.817,09	
4.2.8 Subvencions COVID-19	90.000,00	426.000,00	426.000,00	
4.3 Estimular la creació d'ocupació i d'un capital de talent divers	61.358,59	39.358,59	28.750,00	0,47
4.3.1 Potenciar l'Agència de Col·locació	39.658,59	17.658,59	10.458,82	
4.3.2 Fira anual de l'Ocupació	21.700,00	21.700,00	18.291,18	
4.3.3 Jornades d'informació laboral per a joves	-	-	-	
Formació	1.704.403,83	2.309.247,03	1.357.609,73	0,59
Recursos humans i materials	781.495,30	739.195,30	685.891,47	0,88
4.4 Desenvolupar el capital social i intel·lectual local	286.560,00	206.560,00	208.760,54	1,01
4.4.1 Promoure la formació en TIC i perfils professionals emergents	55.825,00	55.825,00	52.223,85	
4.4.2 Oferir formació en competències laborals transversals	19.990,00	19.990,00	16.836,81	
4.4.3 Oferir formació en Idiomes	24.700,00	24.700,00	20.376,06	
4.4.4 Formació per a crear i gestionar una empresa	28.750,00	28.750,00	24.654,13	
4.4.5 Potenciar la formació en oficis	20.720,00	10.720,00	17.232,63	
4.4.6 Formació en nàutica	135.310,00	65.310,00	77.437,06	
4.4.7 Formació en línia per al petit comerç	1.265,00	1.265,00	-	
4.5 Promoure la igualtat en el món laboral i formatiu	636.348,53	1.363.491,73	462.957,72	0,34
4.5.1 Potenciar la formació semipresencial i en línia	26.600,00	26.600,00	21.360,00	
4.5.2 Incrementar els programes mixts d'ocupació-formació	591.298,53	1.318.441,73	424.509,02	
4.5.3 Promoure la formació en competències digitals bàsiques	18.450,00	18.450,00	17.088,70	
Promoció Econòmica	1.163.459,91	2.190.505,45	2.017.221,58	0,92
Recursos humans + AODL	753.889,53	473.935,07	393.350,22	0,83
4.6 Impulsar els nous sectors econòmics emergents, l'economia social i solidària i la cultura, el turisme i el comerç	198.750,38	98.126,16	44.510,28	0,45
4.6.1 Premis PalmaActiva	47.448,00	27.246,00	5.008,04	
4.6.2 Promoció del sector audiovisual	4.150,00	4.150,00	-	
4.6.3 Desenvolupament del Centre d'Empreses	135.152,38	54.730,16	38.452,24	
4.6.4 Promoció de les empreses cooperatives i de l'economia solidària	12.000,00	12.000,00	1.050,00	
4.7 Dinamitzar el comerç local i de proximitat per a revitalitzar els barris	191.220,00	1.598.844,22	1.577.255,86	0,99
4.7.1 Mesa del Comerç i Consell Assessor del Comerç	150,00	150,00	-	
4.7.2 Suport al petit comerç	176.500,00	1.584.124,22	1.576.255,86	
4.7.3 Promoció de rutes comercials	4.520,00	4.520,00	-	
4.7.4 Conscienciació escolar a favor del petit comerç	600,00	600,00	-	
4.7.5 Formació online al petit comerç	9.050,00	9.050,00	1.000,00	
4.7.6 Impuls a les zones comercials	400,00	400,00	-	
4.8 Crear un nou Servei d'Atenció a l'Emprenedor	19.600,00	19.600,00	2.105,22	0,11
4.8.1 Programa d'assessorament a emprenedors	10.600,00	10.600,00	1.105,22	
4.8.2 Foment de l'esperit emprenedor	9.000,00	9.000,00	1.000,00	
Desenvolupament Intern	1.276.628,57	1.230.478,57	1.042.881,69	0,85
Administració general (recursos humans i materials i inversió)	1.249.618,57	1.203.468,57	1.020.157,43	
Préstecs personal	20.000,00	20.000,00	18.000,00	
4.10 Desenvolupar el talent intern i la RSC	27.010,00	7.010,00	4.724,26	
TOTAL PRESSUPOST 2020	7.404.626,24	11.187.494,26	6.797.273,62	0,61
INFORMACIÓ PRESSUPOST I LIQUIDACIÓ	7.404.626,24	11.187.494,26	6.797.273,62	